

7. Auflage

U. a. mit einem neuen Kapitel über die
Einschränkungen des Microsoft
Dynamics Web Clients

Erweiterte

System- Anforderungen für Microsoft Dynamics NAV 2017

Advanced System Requirements for
Microsoft Dynamics NAV 2017

Deutschsprachige Ausgabe
für Deutschland, Österreich
und die Schweiz

German-language edition for Germany,
Austria and Switzerland

NAV

Microsoft
Dynamics

16. Juli 2017

Systemanforderungen und Systemvoraussetzungen für die Installation von Microsoft Dynamics NAV 2017

Rechtliche- und Nutzungshinweise

Die in diesem Dokument enthaltenen Informationen basieren auf einer freien Übersetzung der englischsprachigen Originalausgabe und eventuell ergänzender Informationen durch das Microsoft Dynamics NAV Team ("navteam") mit Stand zum 16. Juli 2017. Die englischsprachige Ausgabe wurde zuletzt am 12. Juli 2017 aktualisiert. Die Aktualisierung ist in dieser deutschsprachigen und erweiterten Ausgabe berücksichtigt.

Die englischsprachige Originalausgabe ist verfügbar unter:

<https://msdn.microsoft.com/en-us/dynamics-nav/system-requirements-for-microsoft-dynamics-nav>.

Das Microsoft Dynamics NAV Team ("navteam") veröffentlicht Informationen unter dem Dynamics NAV Team Blog, der unter <https://blogs.msdn.microsoft.com/nav/> verfügbar ist.

Das Microsoft Dynamics NAV Team besteht u. a. aus den Teams "R&D" und "Support". R&D ist die englische Abkürzung für Research & Development. Die gleichbedeutende deutsche Abkürzung ist F&E und steht für Forschung und Entwicklung.

Die Teams haben ihren Hauptsitz in Dänemark im Microsoft Dynamics NAV DEV Center (Entwicklungszentrum) Kopenhagen. Microsoft Dynamics NAV wird am Hauptsitz sowie in Fargo im US-Bundesstaat North Dakota entwickelt. Informationen, die von den Microsoft Dynamics Teams veröffentlicht werden, gelten als offiziell und werden zu einem späteren Zeitpunkt in die englische Originalausgabe der Systemanforderungen in MSDN (Microsoft Developer Network, deutsch = Microsoft Entwicklernetzwerk) überführt. Die Definition von "späteren Zeitpunkt" ist "zeitnah", "verzögert" und "nie". Wenn eine Information des "navteams" nicht in die Originalausgabe der Systemanforderungen in MSDN übernommen wird, dann trifft überwiegend zu, dass die "navteam"-Information sich nicht auf die RTM-Ausgabe, sondern auf einen aktuelleren Buildstand bezieht.

Unter den beiden vorgenannten Links werden ggf. nach dem Erscheinen dieser Unterlage aktuellere Informationen durch Microsoft zur Verfügung gestellt.

Die Informationen in diesem Dokument beinhalten ergänzende und eigene Angaben des Autors, die mit Sorgfalt recherchiert und nach bestem Wissen aufbereitet sind. Dennoch sind Fehler nicht vollständig auszuschließen. Aus diesem Grund sind die in diesem Werk enthaltenen Informationen mit keiner Verpflichtung oder Garantie irgendeiner Art verbunden. Der Autor übernimmt folglich keine Verantwortung und wird keine daraus folgende oder sonstige Haftung übernehmen, die auf irgendeine Art aus der Benutzung dieser Informationen - oder Teilen davon - entsteht.

Ebenso übernimmt der Autor keine Gewähr dafür, dass dieses Werk mit den darin enthaltenen Informationen, Abbildungen, Verfahren usw. frei von Schutzrechten Dritter ist. Die Wiedergabe von Gebrauchsnamen, Handelsnamen, Warenbezeichnungen usw. in diesem Werk berechtigt deshalb auch ohne besondere Kennzeichnung nicht zu der Annahme, dass solche Namen im Sinne der Warenzeichen- und Markenschutz-Gesetzgebung als frei zu betrachten wären und daher von jedermann benutzt werden dürften.

Das Werk einschließlich aller Teile ist urheberrechtlich geschützt. Jede Verwertung außerhalb der engen Grenzen des Urheberrechtsgesetzes ist ohne Zustimmung des Autors unzulässig und strafbar. Insbesondere gilt dies für Vervielfältigen, Übersetzungen, Mikroverfilmungen oder anderen Verfahren.

Der Autor räumt widerruflich jedem Microsoft Dynamics NAV-Partner (VAR) das Recht ein, dieses Werk unter der Voraussetzung, dass das Werk im Ganzen unverändert ist, als PDF-Datei auf der Unternehmens-Website zu veröffentlichen, in elektronischer Form als PDF-Datei und in gedruckter Form geheftet oder gebunden weiter zu reichen.

Microsoft ist nicht Autor dieses Werkes und übernimmt folglich keine Haftung. Fragen und Kommentare zu diesem Werk richten Sie bitte nicht an Microsoft, sondern ausschließlich an den Autor Holger Ertel, den Sie unter holger.ertel@navmatrix.com erreichen. Die offiziell von Microsoft publizierten Informationen finden Sie in englischer Sprache im Internet unter <https://msdn.microsoft.com/en-us/dynamics-nav/system-requirements-for-microsoft-dynamics-nav> und <https://blogs.msdn.microsoft.com/nav/>.

INHALTSVERZEICHNIS

Vorwort und wichtige Hinweise	4
---	-------------------

Kapitel A: Dynamics NAV Client-Komponenten

1.	Anforderungen des Dynamics NAV Windows Client	6
2.	Anforderungen der Dynamics NAV Entwicklungs-Umgebung (Development Environment)	9
3.	Anforderungen des Dynamics NAV Web Clients	12
4.	Funktions-Einschränkungen des Dynamics Web Clients	14
5.	Browser-Einschränkungen mit dem Dynamics Web Client	19
6.	Anforderungen des Dynamics NAV Tablet Clients und Telefon Clients (bei Verwendung in einem Browser)	22
7.	Anforderungen der Dynamics NAV universellen App	24

Kapitel B: Dynamics NAV Server-Komponenten

8.	Anforderungen des Dynamics NAV Servers	26
9.	Anforderungen der Dynamics Web Server-Komponenten	28
10.	Anforderungen der Dynamics NAV Datenbank-Komponenten für den SQL-Server	30
11.	Anforderungen des Dynamics NAV Hilfe Servers	32

Kapitel C: Dynamics NAV Zusatz-Komponenten und -Funktionen

12.	Anforderungen der Dynamics NAV App für SharePoint	34
13.	Anforderungen des Automatischen Datenerfassungssystems	35
14.	Anforderungen des Dynamics NAV-Posteingang in Microsoft Outlook	36
15.	Anforderungen an das Outlook Add-In	37
16.	Anforderungen der Dynamics CRM Integration	38
17.	Anforderungen der Automatischen Bereitstellung auf Windows Azure	39

Hinweis

Das Microsoft Dynamics NAV Setup installiert in einigen Fällen erforderliche Software und Betriebssystemfeatures, wenn diese nicht auf dem Zielcomputer vorhanden ist. Weitere Informationen finden Sie dazu in den Kapiteln.

Vorwort und wichtige Hinweise

In den folgenden Kapiteln werden die Mindestanforderungen an die Hardware und Software zum Installieren und Ausführen von Microsoft Dynamics NAV beschrieben. Mindestens bedeutet, dass nachfolgende Versionen, wie z. B. Service Packs (SPs) oder Release 2 (R2) Versionen eines erforderlichen Softwareproduktes auch unterstützt werden.

Die in diesem Dokument aufgeführten Computerprogramme sind durch den Hersteller Microsoft in Verbindung mit Dynamics NAV 2017 getestet und als kompatibel untereinander und mit Dynamics NAV 2017 für den Einsatz in Dynamics NAV-Produktivumgebungen freigegeben. Hinweise zu Kompatibilitätseinschränkungen sind für einen problemlosen Betrieb zu beachten.

Für Dynamics NAV 2017-Produktivumgebungen, für die ausschließlich freigegebene Software verwendet wird, leistet Microsoft Support.

Software, die nicht für Dynamics NAV 2017 durch Microsoft freigegeben ist, ist entweder nicht mit Dynamics NAV 2017 kompatibel oder die Kompatibilität wurde (bisher) nicht mit Dynamics NAV getestet. Es ist daher möglich, dass in diesem Dokument nicht aufgeführte Software trotzdem kompatibel sein kann.

Beachten Sie, wenn Sie eine nicht als kompatibel freigegebene Software mit Dynamics NAV einsetzen, dass Sie über keine Supportansprüche gegenüber Microsoft - noch gegenüber ihrem lizenzführendem Dynamics NAV-Partner - verfügen. Es gilt dann der Fall: "Benutzung auf eigene Gefahr!".

Von der Verwendung des sich immer noch in vielen Unternehmen im Einsatz befindlichen Client-Betriebssystem Windows 7 wird abgeraten. Der Windows 7 (mit und ohne Service Pack) Produktlebenszyklus des grundlegenden Supports (Mainstream Support) ist seit dem 13. Januar 2015 abgelaufen. Das Ablaufdatum wurde am 22. Oktober 2009 durch Microsoft bekanntgegeben. Windows 7 ist abgelaufen und wurde daher nicht mehr auf Kompatibilität mit Dynamics NAV 2017 getestet.

Unternehmen, die aktuell noch Windows 7 einsetzen, sind gefordert ihrer IT-Verantwortung nachzukommen und (soweit, wie möglich) nur durch Microsoft unterstützte Szenarien einzusetzen.

Das Szenario "Windows 7 und Dynamics NAV 2017" wird durch Microsoft nicht unterstützt (supportet).

Die nachfolgend beschriebenen Systemanforderungen sind in drei Kapitel "Client Komponenten", "Server-Komponenten" und "Zusatz-Komponenten und -Funktionen" unterteilt und unabhängig vom Kapitel fortlaufend nummeriert.

Die Systemanforderungen beziehen sich auf die am 26. Oktober 2016 veröffentlichte Microsoft Dynamics NAV 2017 RTM-Ausgabe und bisher veröffentlichte kumulative Updates.

Die englischsprachige Abkürzung RTM steht für Release to Manufacturing und bedeutet, dass es sich um die finale Produktversion bzw. Erstveröffentlichung handelt, die noch kein kumulatives Update beinhaltet.

Ein kumulatives Update (englisch = Cumulative Update, Abkürzung = CU) für Microsoft Dynamics NAV 2017 erscheint monatlich und beinhaltet zwei Teile:

Teil 1: Anwendungshotfixe und -Features

- Fehlerbereinigte Programmfunktionalitäten (engl. = Application Hotfixe)
- Neue und erweiterte Programmfunktionalitäten (engl. = Application Features)
- Neue und aktualisierte gesetzliche Programmfunktionalitäten (engl. = Regulatory Features)

Teil 2: Installations-DVD

- Fehlerbereinigte Installationsdateien (engl. = Platform Hotfixes)
- Neue und aktualisierte Windows PowerShell Skripte
- Aktuelles Dynamics NAV Upgrade Toolkit
- Aktuelles Dynamics NAV Test Toolkit
- Aktueller Best Practices Analyzer für Dynamics NAV
- Aktuelle Dynamics NAV ClickOnce Installer Tools
- Aktuelle Demo Datenbank, die Teil 1 beinhaltet
- Aktuelle Sicherung der Demo Datenbank, die Teil 1 beinhaltet
- Aktuelle Demo Programm-Lizenz
- Aktuelle Software Lizenzbestimmungen in unterschiedlichen Sprachen
- Anderweitige Software, die für die Installation vorausgesetzt wird und durch das Setup automatisch installiert wird, falls diese nicht auf dem Computer vorhanden ist.

Microsoft empfiehlt immer das aktuellste CU zu verwenden! Ein CU ist immer kumulativ und beinhaltet daher alle vorherigen CUs. Der Autor dieses Dokument rät Endkunden zwingend dazu an, monatlich jedes kumulative Update - soweit es evtl. integrierte Drittanbieterlösungen zeitnah zulassen - auf Grundlage einer im Vorfeld mit seinem lizenzführenden Dynamics NAV-Partner vereinbarten Update-/Aktualisierungsstrategie zu implementieren bzw. implementieren zu lassen.

Wenn Sie eine Dynamics NAV Version mit einem kumulativen Update verwenden möchten (welches nach dem Erscheinen dieses Dokuments veröffentlicht wurde), können die Systemanforderungen sich zu den Angaben in diesem Werk unterscheiden.

Bitte beachten Sie auch, dass - je nach kundenindividueller Umgebung und deren Komplexität - die in diesem Dokument aufgeführten Systemanforderungen nur eingeschränkt zutreffen können.

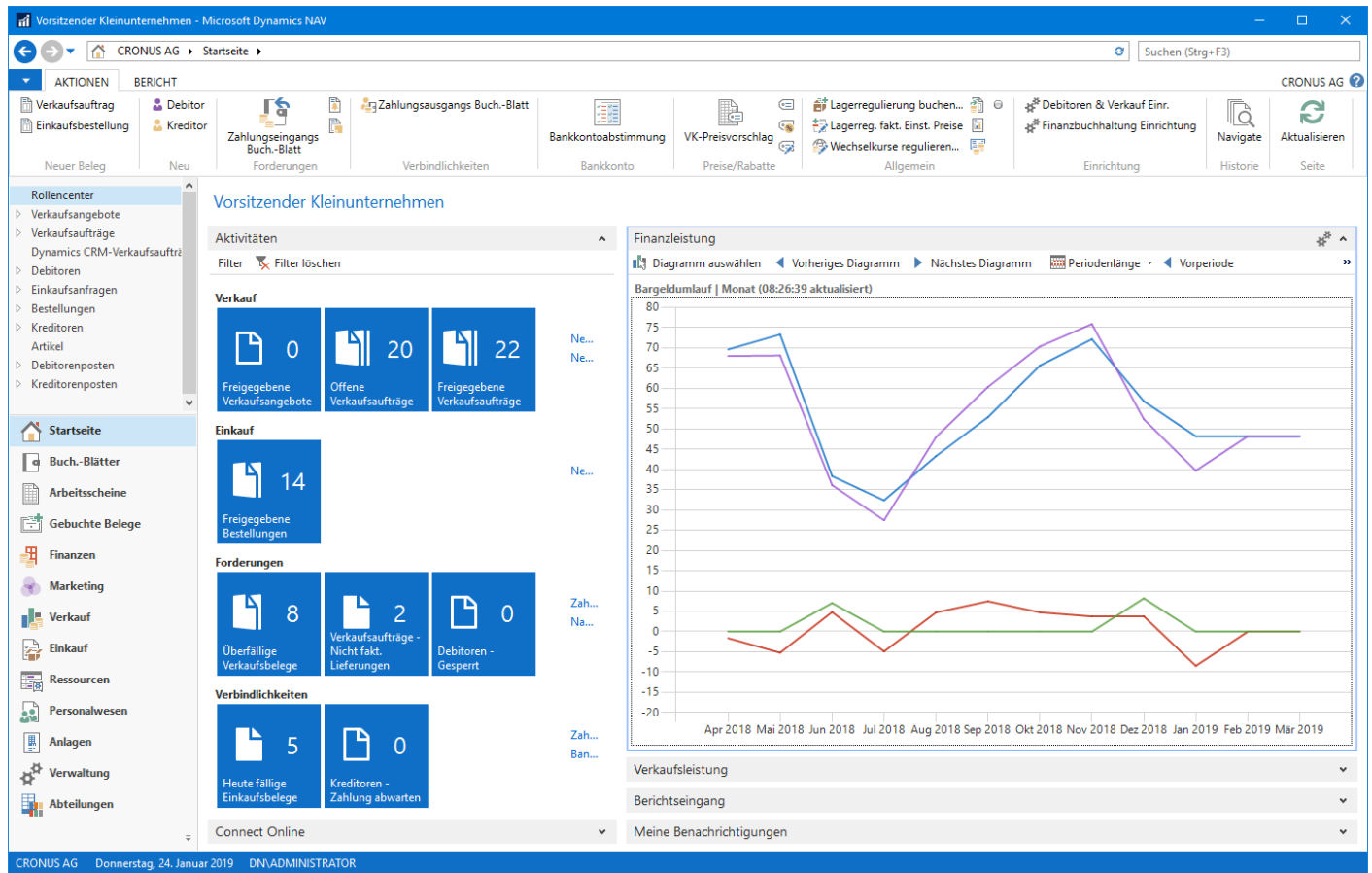
Es liegt in der Natur der Sache, dass vorhandene Systemumgebungen einzigartig sind und einer individuellen Analyse - auch unter Berücksichtigung von zukünftigen Anforderungen - im Vorfeld unterliegen sollten.

Abhängig von der vorhandenen Systemumgebung, der zukünftigen Anforderungen und deren Komplexität insgesamt kann der Aufbau einer simulierten Echtumgebung empfehlenswert sein. Auf eine Testumgebung - die parallel zu ihrer Produktiv-/Echt-Umgebung - betrieben wird, sollten Sie auf gar keinen Fall verzichten.

Bei Fragen wenden Sie sich bitte im ersten Schritt ausschließlich an ihren lizenzführenden Dynamics NAV-Partner. Ein lizenzführender Dynamics NAV-Partner ist immer ein durch Microsoft zertifizierter Dynamics NAV-Partner und im Besitz der erforderlichen Qualifikation um ihnen gerne beratend und insgesamt hilfreich und erfolgreich zur Seite zu stehen.

Kapitel A: Dynamics NAV Client-Komponenten

1. Anforderungen des Dynamics NAV Windows Client



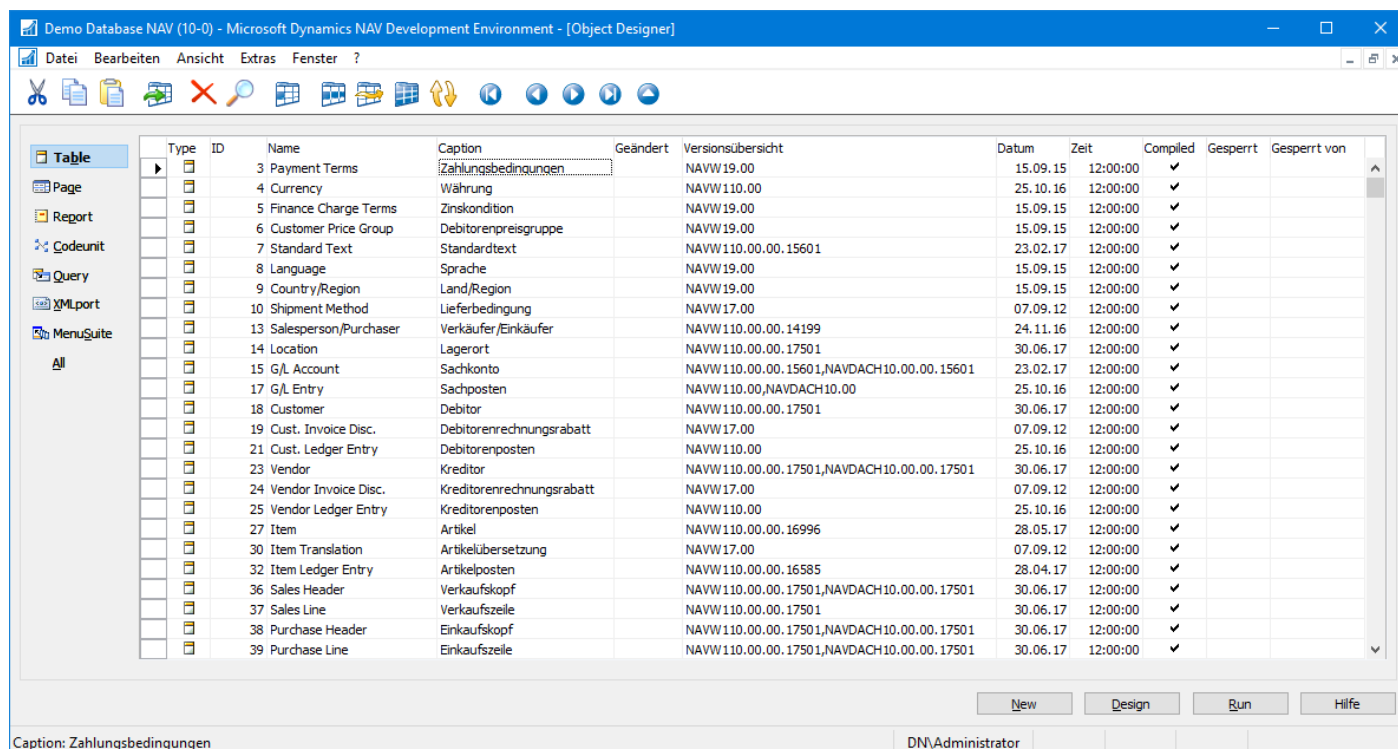
Die folgende Tabelle stellt die minimalen Systemanforderungen an den Microsoft Dynamics NAV Windows-Client dar.

1.1. Unterstützte Betriebssysteme	<p>Auf dem Zielcomputer muss eines der folgenden Betriebssysteme vorhanden sein:</p> <ul style="list-style-type: none"> • MS Windows 10 Professional (32- oder 64-bit) • MS Windows 10 Enterprise (32- oder 64-bit) • MS Windows 10 Education (32- oder 64-bit) • MS Windows 8.1 Professional (32- oder 64-bit) • MS Windows 8.1 Enterprise (32- oder 64-bit) • MS Windows Server 2016 Datacenter (64-bit) • MS Windows Server 2016 Standard (64-bit) • MS Windows Server 2016 Essentials (64-bit) • MS Windows Server 2012 R2 Standard (64-bit) • MS Windows Server 2012 R2 Essentials (64-bit) • MS Windows Server 2012 Standard (64-bit) • MS Windows Server 2012 Essentials (64-bit)
1.2.	<p>200 MB freier Festplattenspeicherplatz und 1 GB Arbeitsspeicher</p>

Hardware-Ressourcen	
1.3. Berichte (Reports)	<p>Um Berichte auszuführen, die das RDLC-Berichtslayout verwenden:</p> <ul style="list-style-type: none"> • MS Report Viewer 2015 <p>Um das RDLC Berichtslayouts zu bearbeiten muss eines der folgenden Produkte vorhanden sein:</p> <ul style="list-style-type: none"> • MS SQL Server Berichts Generator 3.0 für MS SQL Server 2014 • MS SQL Server Berichts Generator 3.0 für MS SQL Server 2012 SP1 <p>Der Berichts Generator wird auch als Report Builder benannt. RDLC ist die Abkürzung für "<u>R</u>eport <u>D</u>efinition <u>L</u>anguage <u>C</u>lient-side"</p> <p>Um das Berichtslayout mit Word bearbeiten zu können muss eines der folgenden Produkte vorhanden sein:</p> <ul style="list-style-type: none"> • MS Word 2016 • MS Word 2013
1.4. Sofortnachrichten (Instant Messaging) und Programmier- Schnittstelle für Telefonie- anwendungen (TAPI*)	<p>Eines der folgenden Computerprogramme muss vorhanden sein:</p> <ul style="list-style-type: none"> • MS Lync 2013 • MS Lync 2010 <p>*TAPI = Telephony Application Programming Interface; für die Nutzung von z. B. Softwaretelefonie, Videokonferenzprogramme, Callcenter Systeme und Telefonanlagen/TK-Anlagen.</p>
1.5. Outlook-Client Integration und Seriendruck (Mail merge)	<p>Eines der folgenden Computerprogramme muss vorhanden sein:</p> <ul style="list-style-type: none"> • MS Office 2016 • MS Office 2013 inkl. Service Pack 1 • MS Office 2010 inkl. Service Pack 2 • MS Office 365
1.6. Im- und Export mit MS Excel und MS Office XML sowie MS SharePoint-Links	<p>Eines der folgenden Computerprogramme muss vorhanden sein:</p> <ul style="list-style-type: none"> • MS Office 2016 • MS Office 2013 inkl. Service Pack 1 • MS Office 2010 inkl. Service Pack 2 • MS Office 365
1.7. Weiterverarbeitung von Daten in Excel über das NAV Excel- Add-In	<p>Eines der folgenden Computerprogramme muss vorhanden sein:</p> <ul style="list-style-type: none"> • MS Excel 2016 <p>Weitere Informationen sind unter folgendem Link zum Thema "<i>Setting up the Excel Add-In for Editing Dynamics NAV Data.</i>" https://msdn.microsoft.com/en-us/dynamics-nav/configuring-dynamics-nav-excel-addin verfügbar.</p>

1.8 MS OneNote Integration	Eines der folgenden Computerprogramme muss vorhanden sein: <ul style="list-style-type: none"> • MS Office 2016 • MS Office 2013 inkl. Service Pack 1 • MS Office 2010 inkl. Service Pack 2
1.9. E-Mail- Protokollierung (Logging)	Eines der folgenden Computerprogramme muss vorhanden sein: <ul style="list-style-type: none"> • MS Exchange Server 2013 innerhalb eines Active Directory • MS Exchange Server 2010 innerhalb eines Active Directory • MS Exchange Online • MS Exchange Online als Teil eines Office 365-Abonnement
1.10. Zusätzliche Software	MS .NET Framework 4.5.2
1.11. Weitere Informationen	<p>Das Microsoft Dynamics NAV Setup installiert die folgende Software, wenn diese nicht auf dem Zielcomputer vorhanden sind:</p> <ul style="list-style-type: none"> • MS .NET Framework 4.5.2 • MS Report Viewer 2015 <p>Der Dynamics NAV Windows Client ist verfügbar in einer 32- und 64-bit Version! Auf einem 32-bit Betriebssystem wird ausschließlich der 32-bit Client ausgeführt. Auf einem 64-bit Betriebssystem wird standardmäßig der 64-bit Client ausgeführt, wobei es aber auch möglich ist unter einem 64-bit Betriebssystem den 32-bit Client auszuführen.</p> <p>Die MS Outlook Synchronisation wird auf MS Office 64-bit Versionen nicht unterstützt.</p> <p>Das Microsoft Dynamics NAV Setup kann nur das MS Excel Add-In installieren, wenn MS Excel auf dem Zielcomputer vorhanden ist.</p> <p>Hinweis: Das MS .NET Framework 4.7 kann einen Absturz des Microsoft Dynamics NAV Windows Clients verursachen. Um einen Absturz zu vermeiden, ist das MS .NET Framework 4.7 zu deinstallieren.</p>

2. Anforderungen der Dynamics NAV Entwicklungs-Umgebung (Development Environment)



The screenshot shows the 'Demo Database NAV (10-0) - Microsoft Dynamics NAV Development Environment - [Object Designer]' window. The 'Table' list on the left shows various tables like 'Payment Terms', 'Currency', 'Finance Charge Terms', etc. The main pane displays the properties of the selected table, 'Zahlungsbedingungen' (ID 3). The properties include 'Caption', 'Geändert', 'Versionsübersicht', 'Datum', 'Zeit', 'Compiled', 'Gesperrt', and 'Gesperrt von'.

Type	ID	Name	Caption	Geändert	Versionsübersicht	Datum	Zeit	Compiled	Gesperrt	Gesperrt von
Table	3	Payment Terms	Zahlungsbedingungen		NAVW19.00	15.09.15	12:00:00	✓		
Table	4	Currency	Währung		NAVW110.00	25.10.16	12:00:00	✓		
Table	5	Finance Charge Terms	Zinskondition		NAVW19.00	15.09.15	12:00:00	✓		
Table	6	Customer Price Group	Debitorenpreisgruppe		NAVW19.00	15.09.15	12:00:00	✓		
Table	7	Standard Text	Standardtext		NAVW110.00.00.15601	23.02.17	12:00:00	✓		
Table	8	Language	Sprache		NAVW19.00	15.09.15	12:00:00	✓		
Table	9	Country/Region	Land/Region		NAVW19.00	15.09.15	12:00:00	✓		
Table	10	Shipment Method	Lieferbedingung		NAVW17.00	07.09.12	12:00:00	✓		
Table	13	Salesperson/Purchaser	Verkäufer/Einkäufer		NAVW110.00.00.14199	24.11.16	12:00:00	✓		
Table	14	Location	Lagerort		NAVW110.00.00.17501	30.06.17	12:00:00	✓		
Table	15	G/L Account	Sachkonto		NAVW110.00.00.15601,NAVDACH10.00.00.15601	23.02.17	12:00:00	✓		
Table	17	G/L Entry	Sachposten		NAVW110.00,NAVDACH10.00	25.10.16	12:00:00	✓		
Table	18	Customer	Debitor		NAVW110.00.00.17501	30.06.17	12:00:00	✓		
Table	19	Cust. Invoice Disc.	Debitorenrechnungsrabatt		NAVW17.00	07.09.12	12:00:00	✓		
Table	21	Cust. Ledger Entry	Debitorenposten		NAVW110.00	25.10.16	12:00:00	✓		
Table	23	Vendor	Kreditor		NAVW110.00.00.17501,NAVDACH10.00.00.17501	30.06.17	12:00:00	✓		
Table	24	Vendor Invoice Disc.	Kreditorenrechnungsrabatt		NAVW17.00	07.09.12	12:00:00	✓		
Table	25	Vendor Ledger Entry	Kreditorenposten		NAVW110.00	25.10.16	12:00:00	✓		
Table	27	Item	Artikel		NAVW110.00.00.16996	28.05.17	12:00:00	✓		
Table	30	Item Translation	Artikelübersetzung		NAVW17.00	07.09.12	12:00:00	✓		
Table	32	Item Ledger Entry	Artikelposten		NAVW110.00.00.16585	28.04.17	12:00:00	✓		
Table	36	Sales Header	Verkaufskopf		NAVW110.00.00.17501,NAVDACH10.00.00.17501	30.06.17	12:00:00	✓		
Table	37	Sales Line	Verkaufszelle		NAVW110.00.00.17501	30.06.17	12:00:00	✓		
Table	38	Purchase Header	Einkaufskopf		NAVW110.00.00.17501,NAVDACH10.00.00.17501	30.06.17	12:00:00	✓		
Table	39	Purchase Line	Einkaufszelle		NAVW110.00.00.17501,NAVDACH10.00.00.17501	30.06.17	12:00:00	✓		

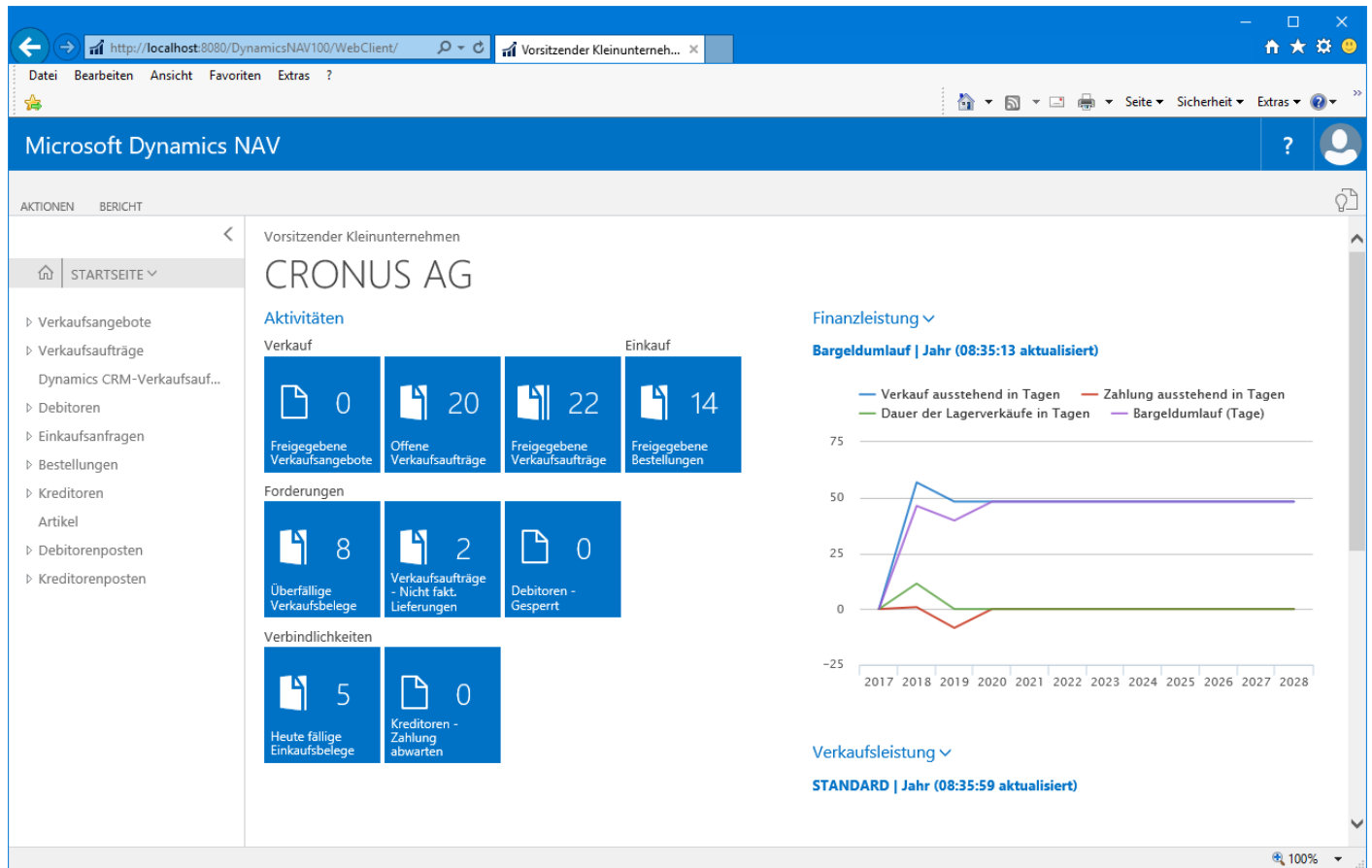
Die folgende Tabelle stellt die minimalen Systemanforderungen an die Microsoft Dynamics NAV Entwicklungsumgebung dar.

2.1. Unterstützte Betriebssysteme	<p>Auf dem Zielcomputer muss eines der folgenden Betriebssysteme vorhanden sein:</p> <ul style="list-style-type: none"> • MS Windows 10 Professional (32- oder 64-bit) • MS Windows 10 Enterprise (32- oder 64-bit) • MS Windows 10 Education (32- oder 64-bit) • MS Windows 8.1 Professional (32- oder 64-bit) • MS Windows 8.1 Enterprise (32- oder 64-bit) • MS Windows Server 2016 Datacenter (64-bit) • MS Windows Server 2016 Standard (64-bit) • MS Windows Server 2016 Essentials (64-bit) • MS Windows Server 2012 R2 Standard (64-bit) • MS Windows Server 2012 R2 Essentials (64-bit) • MS Windows Server 2012 Standard (64-bit) • MS Windows Server 2012 Essentials (64-bit)
2.2. Hardware-Ressourcen	<p>200 MB freier Festplattenspeicherplatz und 1 GB Arbeitsspeicher</p>
2.3. Berichte (Reports)	<p>Um Berichte auszuführen, die das RDLC-Berichtslayout verwenden:</p> <ul style="list-style-type: none"> • MS Report Viewer 2015

	<p>Um das RDLC Berichtslayouts zu erstellen und zu bearbeiten:</p> <ul style="list-style-type: none"> • MS Visual Studio 2015 Professional mit installierten SQL-Server Datenbankkomponenten (Data Tools) • MS Visual Studio 2015 Enterprise mit installierten SQL-Server Datenbankkomponenten (Data Tools) • MS Visual Studio 2013 Professional • MS Visual Studio 2013 Premium • MS Visual Studio 2013 Ultimate • MS Visual Studio 2012 Professional • MS Visual Studio 2012 Premium • MS Visual Studio 2012 Ultimate • MS SQL Server Berichts Generator (Report Builder) 3.0 für MS SQL Server 2014 • MS SQL Server Berichts Generator (Report Builder) 3.0 für MS SQL Server 2012 SP1 <p>Wichtig: Vor der Installation von Visual Studio 2015 muss das Microsoft .NET Framework 4.6 installiert werden, ansonsten können Fehler beim Kompilieren des Report-Objektes oder beim Ausführen eines RDLC-Berichtes auftreten.</p> <p>Weitere Informationen sind unter folgendem Link zum Thema <i>"Report error, Visual Basic Command Line Compiler has stopped working"</i> http://go.microsoft.com/fwlink/?LinkID=722862 verfügbar.</p> <p>Um Berichte zu aktualisieren:</p> <ul style="list-style-type: none"> • MS SQL Server Berichts Generator (Report Builder) 3.0 für MS SQL Server 2014 • MS SQL Server Berichts Generator (Report Builder) 3.0 für MS SQL Server 2012 SP1 <p>Um Word Report Layouts zu erstellen:</p> <ul style="list-style-type: none"> • MS Word 2016 • MS Word 2013
2.4. Zusätzliche Software	MS .NET Framework 4.5.2
2.5. Weitere Informationen	<p>Das Microsoft Dynamics NAV Setup installiert die folgende Software, wenn diese nicht auf dem Zielcomputer vorhanden sind:</p> <ul style="list-style-type: none"> • MS .NET Framework 4.5.2 • MS SQL Server Native Client 11.0 • MS Report Viewer 2015 • MS SQL Server Berichts Generator (Report Builder) 3.0 für MS SQL Server 2014 (wenn keine unterstützte Version von MS Visual Studio oder MS SQL Server Berichts Generator 3.0 für MS SQL Server bereits auf dem Zielcomputer vorhanden ist).

	<p>Wenn die Microsoft Dynamics NAV Entwicklungsumgebung und der Microsoft Dynamics NAV Server sich auf demselben Computer befinden, wird nur ein 64-Bit-Betriebssystem unterstützt.</p> <p>Hinweis: Das MS .NET Framework 4.7 kann einen Absturz des Microsoft Dynamics NAV Windows Clients verursachen. Um einen Absturz zu vermeiden, ist das MS .NET Framework 4.7 zu deinstallieren.</p>
--	---

3. Anforderungen des Dynamics NAV Web Clients



Die folgende Tabelle stellt die minimalen Systemanforderungen an den Microsoft Dynamics NAV Web Client dar.

Der Web Client ist für die Verwendung mit der Maus und Tastatur konzipiert.

3.1. Unterstützte Browser	<ul style="list-style-type: none"> • MS Edge • MS Internet Explorer 11 • Google Chrome 53.0 für MS Windows. • Mozilla Firefox 49.0 für MS Windows. • Apple Safari 9.0 und 10.0 auf OSX.
3.2. Business Posteingang in Outlook	<ul style="list-style-type: none"> • MS Office 365
3.3. Senden von Daten an MS Excel	<p>Eines der folgenden Computerprogramme muss vorhanden sein:</p> <ul style="list-style-type: none"> • MS Office 2016 • MS Office 2013 inkl. Service Pack 1 • MS Office 2010 inkl. Service Pack 2 • MS Office 365

3.4. Weiterverarbeitung von Daten in Excel über das NAV Excel- Add-In	<p>Eines der folgenden Computerprogramme muss vorhanden sein:</p> <ul style="list-style-type: none"> • MS Excel 2016 <p>Weitere Informationen sind unter folgendem Link zum Thema "<i>Setting up the Excel Add-In for Editing Dynamics NAV Data.</i>" https://msdn.microsoft.com/en-us/dynamics-nav/configuring-dynamics-nav-excel-addin verfügbar.</p>
3.5. MS SharePoint Online Links	<p>Eines der folgenden Computerprogramme muss vorhanden sein:</p> <ul style="list-style-type: none"> • MS Office 2016 • MS Office 2013 inkl. Service Pack 1 • MS Office 2010 inkl. Service Pack 2 • MS Office 365
3.6. Drucken von Berichten nach MS Excel und MS Word	<p>Eines der folgenden Computerprogramme muss vorhanden sein:</p> <ul style="list-style-type: none"> • MS Office 2016 • MS Office 2013 inkl. Service Pack 1 • MS Office 2010 inkl. Service Pack 2 • MS Office 365
3.7. Weitere Informationen	<p>Um Drucken zu können muss im Browser das Berichts-Viewer ActiveX-Steuererelement installiert sein.</p> <p>Um mögliche Probleme des Web Clients mit diversen Browser-Tools, wie z. B. mit Übersetzungs-Tools, die im Hintergrund laufen, auszuschließen, sind die Browser-Tools zu deaktivieren.</p>


4. Funktions-Einschränkungen des Dynamics Web Clients

Der Web Client verwendet überwiegend die gleichen Objekte, die auch der Windows Client verwendet.

Dadurch ist es dem Web Client möglich größtenteils alle Funktionalitäten zu verwenden bzw. dem Benutzer zur Verfügung zu stellen, die auch ein Windows Client-Benutzer nutzen kann.

Aufgrund technologisch bedingter Unterschiede zwischen dem Web und Windows Client, unterstützt der Web Client nicht, nur teilweise oder in anderer Weise die Funktionen des Windows Clients.

Die folgenden Tabellen in diesem Kapitel stellen die Funktion dar, die durch den Web Client im Vergleich zum Windows Client, nicht oder nur teilweise unterstützt werden.

4.1 Allgemeine Merkmale		
Funktion	Unterstützt	Beschreibung
4.1.1 COM und Automation	Nein	Wenn ein Dynamics NAV-Objekt die Automatisierung (Objekte und Server) implementiert, tritt ein Fehler auf, wenn das Objekt im Microsoft Dynamics NAV Web Client ausgeführt wird.
4.1.2 Abteilungen und MenuSuites	Nein	Im Microsoft Dynamics NAV Web Client wird die Schaltfläche Abteilungen im Navigationsbereich des Rollencenters nicht angezeigt. Stattdessen ist die Seitensuche über ein Action-Symbol im Navigationsbereich des Rollencenters und rechts oben im Browserfenster ( unterhalb des Anmeldebuttons) auf jeder Seite verfügbar. MenuSuites werden nicht für den Web Client verwendet, sondern für den Windows Client um die Abteilungen-Seite in Microsoft Dynamics NAV zu verwenden.
4.1.3 Systemindikator	Nein	Der Microsoft Dynamics NAV Web Client zeigt immer den Mandantennamen an, mit dem der Web Client verbunden ist.
4.1.4 Microsoft .NET Framework- Interoperabilität	Teilweise	Microsoft .NET Framework-Interoperabilitätsobjekte, die für die Ausführung auf dem Client konfiguriert sind, werden nicht unterstützt. Objekte, die auf dem Microsoft Dynamics NAV Server ausgeführt werden, werden unterstützt. Weitere Informationen sind unter folgendem Link zum Thema "How to: Set .NET Framework Types to Run on the Microsoft Dynamics NAV Windows Client or Microsoft Dynamics NAV Server Computers" https://msdn.microsoft.com/en-us/dynamics-nav/how-to--set-.net-framework-types-to-run-on-the-microsoft-dynamics-nav-windows-client-or-microsoft-dynamics-nav-server-computers verfügbar.
4.1.5 Konfigurieren der Benutzeroberfläche	Teilweise	Sie können die Konfiguration nicht mit dem Microsoft Dynamics NAV Web Client ausführen. Stattdessen verwenden Sie den Microsoft Dynamics NAV Windows Client.

für ein Profil		Weitere Informationen sind unter folgendem Link zum Thema "Configuring and Personalizing the Microsoft Dynamics Web Client." https://msdn.microsoft.com/en-us/dynamics-nav/configuring-and-personalizing-the-microsoft-dynamics-web-client verfügbar.
-----------------------	--	---

4.2 Objekte		
Funktion	Unterstützt	Beschreibung
4.2.1 XMLport	Teilweise	<p>Anforderungsseiten (Request Pages) werden nicht unterstützt. Wenn Sie versuchen, einen XML-Port mit einer Request Page aus dem Microsoft Dynamics NAV Web Client auszuführen, erhalten Sie einen Fehler, dass der XML-Port-Seitentyp nicht unterstützt wird.</p> <p>Um einen XMLport ohne Verwendung einer Request Page auszuführen, können Sie die UseRequestPage-Eigenschaft des XML-Ports im XML-Designer auf Nein setzen oder wenn der XMLport aus dem C/AL-Code durch Aufruf der RUN-Funktion (XMLport) ausgeführt wird, können Sie die ReqWindow-Eigenschaft auf False setzen.</p>

4.3 Page Funktionalitäten			
4.3.1 Allgemeine Page Funktionalitäten			
Funktion	Unterstützt	Beschreibung	
4.3.1.1 GridLayout-Control für die Anordnung von Seitenfeldern	Teilweise	Die RowSpan- und ColumnSpan-Eigenschaften auf Feldern im Rasterlayout werden nicht unterstützt.	
4.3.2 Page Eigenschaften			
Control	Property	Unterstützt	Beschreibung
4.3.2.1 Group	ShowAsTree	Teilweise	Spalten werden eingerückt, aber sie werden nicht erweiterbar oder zusammenklappbar sein.
4.3.2.2 Group	IndentationControls	Teilweise	Die Einrückung wird nur für eine Spalte unterstützt. Wenn Sie mehr als eine Spalte in der IndentationControls-Eigenschaft angeben, wird nur die erste Spalte berücksichtigt.
4.3.2.3 Field	ColumnSpan	Nein	-
4.3.2.4 Field	RowSpan	Nein	-
4.3.2.5 Field	AssistEdit	Teilweise	Die AssistEdit-Schaltfläche erscheint niemals auf einem Feld mit dem Datentyp Option.

4.3.2.6 Part	ChartPartID	Nein	Wenn eine Seite einen Diagrammteil enthält, wird der Teilbereich ignoriert und es wird nichts im Teilbereich im Microsoft Dynamics NAV Web Client angezeigt.
4.3.2.7 Part	SystemPartID	Teilweise	Microsoft Dynamics NAV Web Client unterstützt Notes und RecordLinks-Systemteilbereiche, aber nicht Outlook und MyNotes Systemteilbereiche. RecordLinks unterstützt nur den Zugriff auf URLs und Ressourcen auf Dateifreigaben. Auf Dateien, die lokal auf dem Computer des Benutzers gespeichert sind, kann nicht zugegriffen werden.
4.3.2.8 Part	PartType	Teilweise	Die Diagrammoption wird nicht unterstützt. Wenn eine Seite einen Diagrammteil oder einen nicht unterstützten Systemteil enthält, wird der Teil ignoriert und es wird nichts für den Teil im Microsoft Dynamics NAV Web Client angezeigt.

4.4 Report Funktionalitäten		
Funktion	Unterstützt	Beschreibung
4.4.1 Drucken eines Berichts ohne Verwendung einer Anfrageseite durch Aufruf der Report.Run-Funktion	Teilweise	<p>Wenn ein Report durch Aufruf der REPORT.RUN Funktion ausgeführt wird und der Funktionsaufruf keine Request Page verwendet, müssen Sie Berichte zum Drucken über den Microsoft Dynamics NAV Server einrichten, sonst erhalten Sie zur Laufzeit einen Fehler. Das clientseitige Drucken wird in diesem Szenario nicht unterstützt. Weitere Informationen finden Sie in den folgenden Themen.</p> <ul style="list-style-type: none"> • How to: Specify Printer Selection for Reports • STARTSESSION Function (Sessions) • Printing Reports from a Background Session
4.4.2 Filtern auf Anfrage Seite eines Berichts	Teilweise	<p>Die einzigen Filter, die angezeigt werden, sind Filterfelder, die über die ReqFilterFields-Eigenschaft oder der SETRECFILTER-Funktion im C/AL-Code festgelegt werden.</p> <p>Wenn Sie einen Bericht erneut ausführen, müssen alle Filterwerte neu eingegeben werden. Filterwerte werden nicht gespeichert, wenn ein Bericht im Microsoft Dynamics NAV Web Client ausgeführt wurde. Es gibt eine Grenze für die Anzahl der Filter, die ein Benutzer einstellen kann. Der Benutzer kann neben der Anzahl der Filterfelder, die von der ReqFilterFields-Eigenschaft gesetzt werden, nur einen Filter angeben.</p>
4.4.3 Filterstrings in einer Berichts-URL	Nein	Im Gegensatz zu Seiten können Sie einen Bericht nicht filtern, indem Sie der Internetadresse Filterstrings hinzufügen.
4.4.4 Dokumentenkarte in d. Reportvorsch.	Nein	Sie können Unterschiede in dem Verhalten zwischen dem Microsoft Dynamics NAV Windows Client und dem Microsoft Dynamics NAV Web Client erleben.

4.5 C/AL Triggers Trigger, die nicht unterstützt werden, werden zur Laufzeit nicht in einem Objekt aufgerufen.		
Seitenauslöser (Page Triggers)	Unterstützt	Beschreibung
4.5.1 OnClosePage	Teilweise	Der OnClosePage-Trigger wird nur dann aufgerufen, wenn die Dynamics NAV-Seite in einem modalen Popup-Dialog (MPO) gehostet wird.
4.5.2 OnQueryClosePage	Teilweise	Der OnQueryClosePage-Trigger wird nur dann aufgerufen, wenn die Dynamics NAV-Seite in einem modalen Popup-Dialog (MPO) gehostet wird.

4.6 C/AL Funktionen Wenn nicht anders angegeben, erhalten Sie zur Laufzeit, wenn Sie eine nicht unterstützte Funktion verwenden, einen Fehler.			
Datentyp	Funktion	Unterstützt	Beschreibung
4.6.1 Debugger	ACTIVATE	Nein	Bei der Laufzeit tritt ein Fehler auf.
4.6.2 Dialog	UPDATE	Nein	Die Funktion wird ignoriert.
4.6.3 Report	REPORT.RUN and REPORT.RUNMODAL	Teilweise	Wenn die ReqWindow-Eigenschaft der Funktion auf False gesetzt ist, müssen Sie Berichte zum Drucken über den Microsoft Dynamics NAV Server einrichten, sonst erhalten Sie zur Laufzeit einen Fehler. Das clientseitige Drucken wird in diesem Szenario nicht unterstützt. Weitere Informationen sind unter folgendem Link zum Thema "How to: Specify Printer Selection for Reports and STARTSESSION Function (Sessions)" https://msdn.microsoft.com/en-us/dynamics-nav/how-to--specify-printer-selection-for-reports verfügbar.
4.6.4 File	DOWNLOAD and DOWNLOADFROMSTREAM	Teilweise	Die "DialogTitle"-, "ToFolder"-, und "ToFilter"-Eigenschaft wird nicht unterstützt.
4.6.5 File	UPLOAD und UPLOADINTOSTREAM	Teilweise	Die Eigenschaft "DialogTitle", "FromFolder" und "FromFile" wird nicht unterstützt. Die Funktionen werden nicht unterstützt auf Geräten (z. B. iPad), die unter Apple iOS laufen. Wenn Sie versuchen, eine Datei hochzuladen, wird das Dialogfeld zum Hochladen einer Datei im Microsoft Dynamics NAV Web Client zwar angezeigt, aber es ist deaktiviert und Sie können keine Datei auswählen.

4.7 Benutzeroberfläche		
Funktion	Unterstützt	Beschreibung
4.7.1 Pufferung der Tastatureingabe für heads-down-Dateneingabe	Nein	-
4.7.2 Systemaktionen sind Standardaktionen im Anwendungsmenü und in der Multifunktionsleiste auf Seiten und Berichten. Systemaktionen beinhalten Folgendes: <ul style="list-style-type: none"> • Seitenlink kopieren • Empfänger als Anhang • Microsoft Word • Seite drucken • Als Liste anzeigen • OneNote 	Nein	Die Aktionen sind in der Benutzeroberfläche nicht verfügbar. Hinweis: Sie können die Aktion Öffnen in Excel auf Listenplätzen verwenden und alle Daten in der Liste in eine Excel-Tabelle übertragen. Sie können Internet Explorer-Funktionen verwenden, um eine Seite zu drucken und Links auf einer Seite zu erstellen.
4.7.3 Aktionen, die sich auf eine Subpage in einem Seitenteil beziehen, wenn die Unterseite dynamisch angezeigt oder ausgeblendet wird, basierend auf einer Benutzerinteraktion	Teilweise	Die Aktionen, die mit der Unterseite (Subpage) zusammenhängen, sind immer vorhanden und aktiv im Menüband, auch wenn die Seite nicht angezeigt wird. Zum Beispiel siehe Page 5855.
4.7.4 FlowFilters auf Seiten	Nein	Die Verwendung von "Limit totals to" wird nicht unterstützt. Verwenden Sie stattdessen einen Filter auf einer Spalte.
4.7.5 Vertikale Größenänderung der Steuerelemente	Nein	Die vertikale Größenänderung von Steuerelementen wird auf dem Microsoft Dynamics NAV Web Client nicht unterstützt. Ein mehrzeiliges Textfeld wird zum Beispiel nicht in der vertikalen Größe ansteigen, wenn der Benutzer die Seitenansicht in der Höhe vergrößert. Dies gilt für alle Steuerelemente, die die vertikale oder horizontale Größenänderung, wie z. B. Diagramme, Gitter, Multilines, Textfelder und Steuerelement-Add-Ins, nutzen können.

Mögliche Aktualisierungen der funktionalen Einschränkungen, die nach dem Erscheinungsdatum dieses Dokumentes durch Microsoft veröffentlicht wurden, sind unter folgendem Link zum Thema "*Feature Limitations of the Microsoft Dynamics NAV Web Client*" <https://msdn.microsoft.com/en-us/dynamics-nav/feature-limitations-of-the-microsoft-dynamics-nav-web-client> verfügbar.

5. Browser-Einschränkungen mit dem Dynamics Web Client



Die folgenden Tabellen in diesem Kapitel stellen die Browser-Einschränkungen und bekannte Probleme der kompatiblen Browser dar.

5.1.	Berichtsvorschau
Beschreibung	Die Vorschau-Schaltfläche wird nicht auf der Bericht-Anfrageseite (Request Page) dargestellt.
Browser	<ul style="list-style-type: none">• Google Chrome• Mozilla Firefox• Apple Safari
Lösung	-

5.2.	Drucken eines Berichtes aus der Druckvorschau
Beschreibung	Wenn Sie versuchen einen Bericht aus der Berichtsvorschau heraus zu drucken, erhalten Sie eine Skript-Fehlermeldung.
Browser	<ul style="list-style-type: none">• MS Internet Explorer 10 (im Windows 8-Style UI Modus)
Lösung	Da die grafische Benutzeroberfläche (UI) von Windows 8 nicht Plug-Ins unterstützt, öffnen Sie den Report als PDF und drucken ihn über den PDF-Viewer aus.

5.3.	Tooltips in der Multifunktionsleiste
Beschreibung	Die Tooltips/Quickinfo-Anzeige bei Aktions-Symbolen in der Multifunktionsleiste funktioniert nicht, wenn der Mauszeiger auf dem Aktion-Symbol "steht" und nicht bewegt wird.
Browser	<ul style="list-style-type: none">• Apple Safari
Lösung	-

5.4.	Tooltips/Quickinfos in Fehlermeldungen und Icons auf einer Page
-------------	---

Beschreibung	Tooltips/Quickinfos in Fehlermeldungen und/oder bei Icons auf einer Page werden nicht angezeigt, wenn der Mauszeiger auf der Fehlermeldung oder dem Icon "steht" und nicht bewegt wird.
Browser	<ul style="list-style-type: none"> • MS Internet Explorer 10 (auf Tablets mit Windows 8) • Apple Safari
Lösung	Die Tolltipps/Quickinfos und die Icons auf der Page müssen angeklickt werden.

5.5	Cursors in ein Feld ziehen/setzen
Beschreibung	Wenn der Cursor in ein Feld gezogen bzw. gesetzt wird, dann wird das Feld blockiert und es können keine Daten eingegeben werden.
Browser	<ul style="list-style-type: none"> • Apple Safari
Lösung	Aktualisieren Sie die Ansicht des Browserfensters oder starten Sie den Browser neu.

5.6.	Eine Liste mit dem Finger scrollen
Beschreibung	Eine Liste kann nicht mit der Ein-Finger-Geste gescrollt werden.
Browser	<ul style="list-style-type: none"> • Apple Safari
Lösung	Um in einer Liste zu scrollen, verwenden Sie die Zwei-Finger-Geste.

5.7.	Windows-Authentifizierung
Beschreibung	Die Validierung von Benutzeranmeldeinformationen mithilfe der Windows-Authentifizierung wird nicht unterstützt.
Browser	<ul style="list-style-type: none"> • Apple Safari
Lösung	Weitere Informationen zur Authentifizierung und zu Anmeldeinformationen) sind unter folgendem Link zum Thema "Users and Credential Types" https://msdn.microsoft.com/en-us/library/hh169371(v=nav.90).aspx verfügbar.

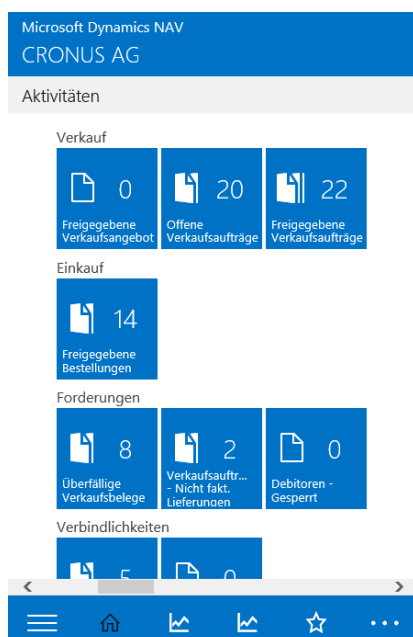
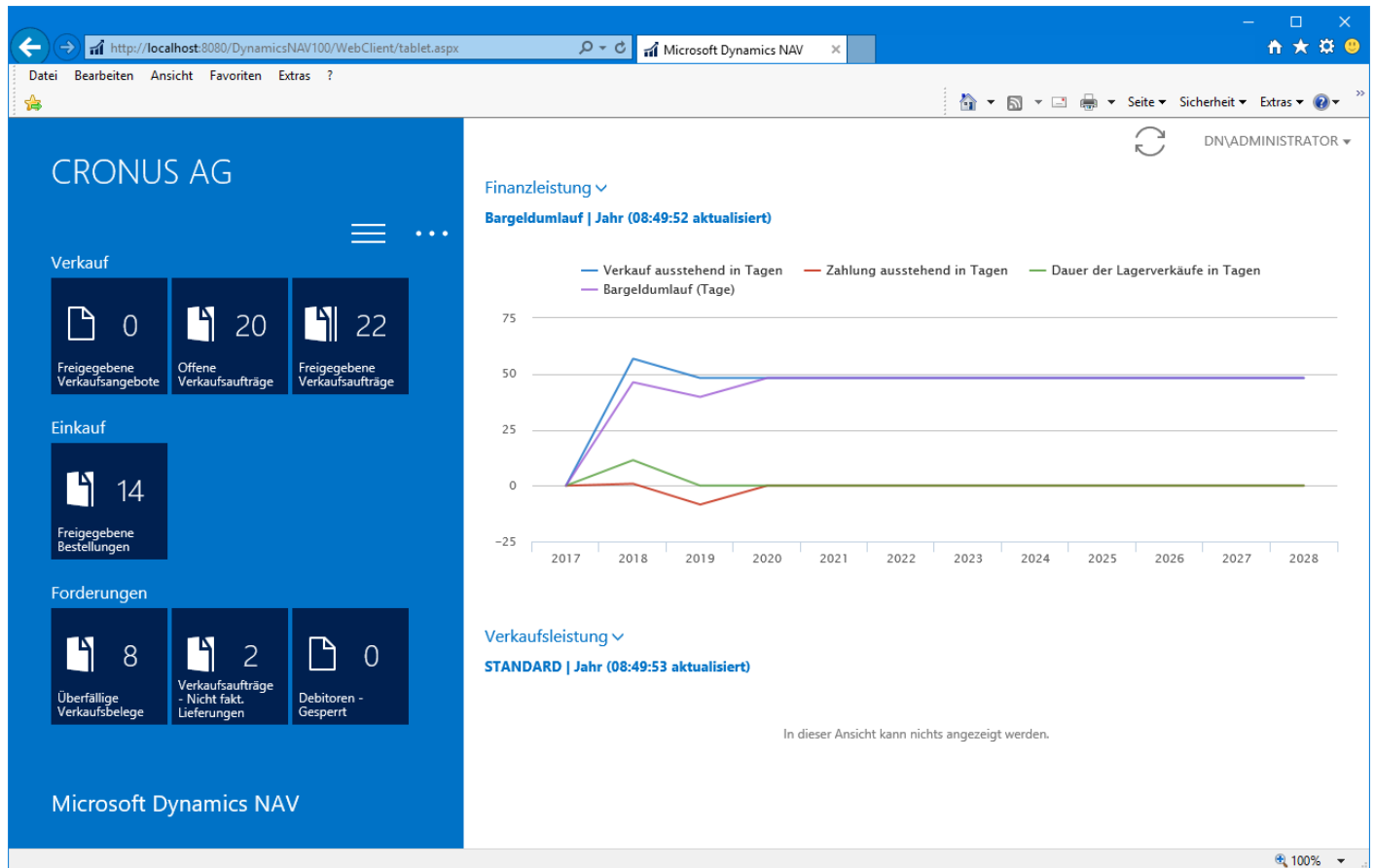
5.8.	Dokumentation Feedback-Link in der Microsoft Dynamics NAV Online Hilfe
Beschreibung	<div style="border: 1px solid blue; padding: 10px;"> <p>Siehe auch</p> <p> Setup Finanzen Anpassen des Dynamics NAV mithilfe der Erweiterungen Arbeiten mit Dynamics NAV Nutzen Sie Dynamics NAV als Ihr Unternehmenspostfach in Outlook Dynamics NAV auf mein mobiles Gerät herunterladen Rollencenter ändern </p> <hr/> <p style="border: 2px solid red; padding: 2px; display: inline-block;">Documentation Feedback</p> </div>

	Der "Documentation Feedback"-Link funktioniert nicht oder ist nicht vorhanden.
Browser	<ul style="list-style-type: none"> • Mozilla Firefox
Lösung	Verwenden Sie einen anderen Browser.

Mögliche Aktualisierungen der Browser-Einschränkungen, die nach dem Erscheinungsdatum dieses Dokumentes durch Microsoft veröffentlicht wurden, sind unter folgendem Link zum Thema "**Browser Limitations with the Microsoft Dynamics NAV Web Client**" <https://msdn.microsoft.com/en-us/dynamics-nav/browser-limitations-with-the-microsoft-dynamics-nav-web-client> verfügbar.

6. Anforderungen des Dynamics NAV Tablet Clients und Telefon Clients (bei Verwendung in einem Browser)

Dieses Kapitel stellt die minimalen Systemanforderungen an den Microsoft Dynamics NAV Tablet Client und den Dynamics NAV Telefon (Phone) Client dar, wenn dieser zu Test- und Entwicklungszwecken in einem Browser verwendet werden soll.

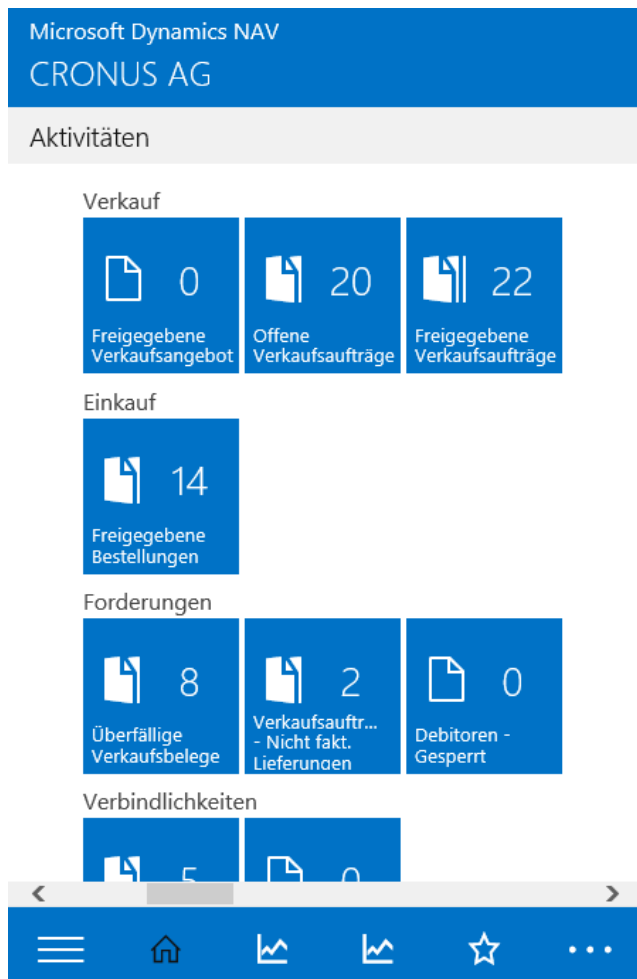


6.1 Server Komponenten	Identisch mit den Komponentenanforderungen des Microsoft Dynamics NAV Web Clients.
6.2. Unterstützte Browser	<ul style="list-style-type: none"> • MS Edge • MS Internet Explorer 11 (Build 11.0.9600.17239) für MS Windows 10 und 8.1 (32-bit und 64-bit) • Google Chrome 53.0 für MS Windows. • Mozilla Firefox 49.0 für MS Windows

7. Anforderungen der Dynamics NAV universellen App

Dieses Kapitel stellt die minimalen Systemanforderungen an die Microsoft Dynamics NAV universelle App dar.

Die Microsoft Dynamics NAV universelle App ist für die Verwendung mit Touch-fähigen Geräten konzipiert.



7.1. Unterstützte Betriebssysteme	<ul style="list-style-type: none"> • MS Windows 10 Home (32- oder 64-bit) • MS Windows 10 Professional (32- oder 64-bit) • MS Windows 10 Enterprise (32- oder 64-bit) • MS Windows 10 Education (32- oder 64-bit) • MS Windows Phone 8.1 und Folgeversionen • Android 5.0 und Folgeversionen (für Tablet und Telefon) • Apple iOS 9.0 und Folgeversionen (für iPad und iPhone)
7.2. Hardw.-Ressourcen	1 GB Arbeitsspeicher für Android und Windows
7.3. Zusätzliche Software	<ul style="list-style-type: none"> • Um aus Microsoft Dynamics NAV heraus Telefonate zu führen, ist eine Drittanbieter Telefonie- oder VoIP-App, wie z. B. Skype oder Lync, erforderlich.

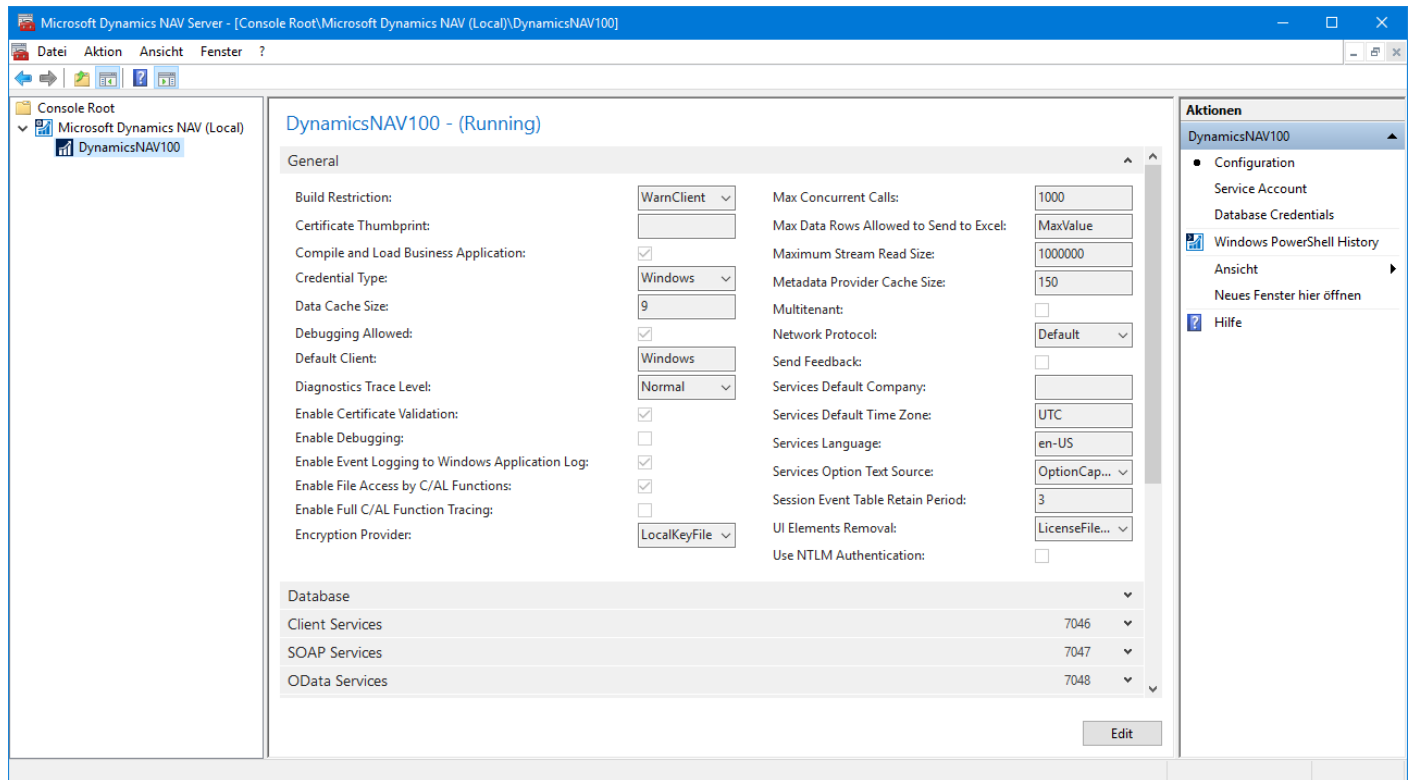
	<ul style="list-style-type: none"> • Um E-Mails aus Microsoft Dynamics NAV zu versenden, ist ein Drittanbieter E-Mail-Programm, wie z. B. MS Office Outlook, erforderlich • Zum Senden von Daten an MS-Excel oder MS Word ist MS Office 2013 inkl. SP 1 oder MS Office 365 erforderlich.
7.4. Weitere Informationen	<p>Tablets</p> <ul style="list-style-type: none"> • Die diagonale Geräte-Bildschirmgröße muss mind. 7" betragen. • Die Bildschirmauflösung muss mind. 960 x 510 Bildpunkte (Pixel) betragen. <p>Telefone</p> <ul style="list-style-type: none"> • Die diagonale Geräte-Bildschirmgröße muss mind. 4" betragen. • Die Bildschirmauflösung muss mind. 854 x 480 Bildpunkte (Pixel) betragen.

Die aktuellsten App-Informationen und Downloadlinks sind verfügbar für:

- Windows Tablets und Windows Phones unter <http://go.microsoft.com/fwlink/?LinkId=509974>
- iPads und iPhones unter <http://go.microsoft.com/fwlink/?LinkId=509975>
- Android Tablets und Android Phones unter <http://go.microsoft.com/fwlink/?LinkId=509976>

Kapitel B: Dynamics NAV Server-Komponenten

8. Anforderungen des Dynamics NAV Servers

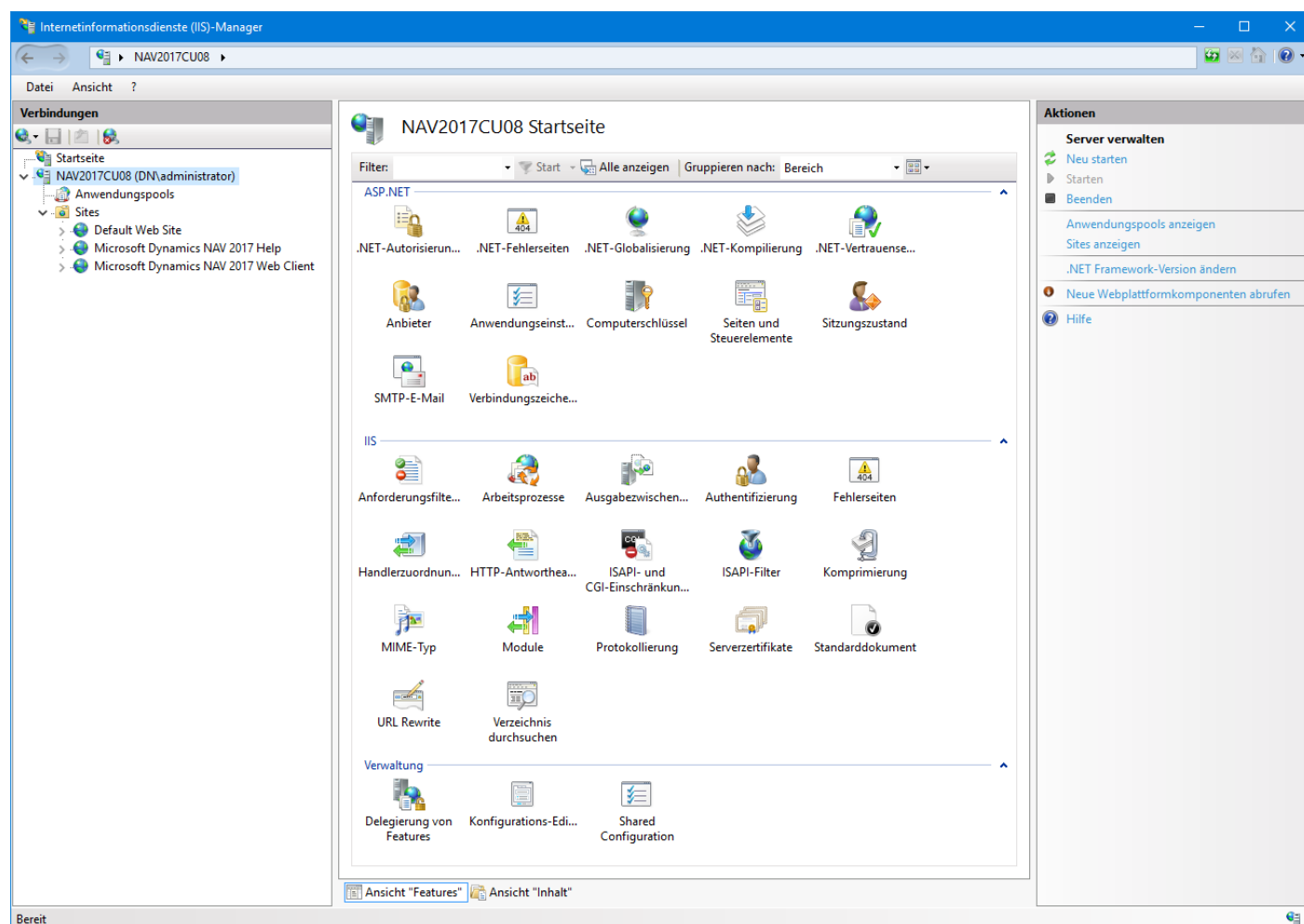


Die folgende Tabelle stellt die minimalen Systemanforderungen an den Microsoft Dynamics NAV Server dar.

8.1. Unterstützte Betriebssysteme	<p>Auf dem Zielcomputer muss eines der folgenden 64-bit Betriebssysteme vorhanden sein:</p> <ul style="list-style-type: none">• MS Windows 10 Professional (64-bit)• MS Windows 10 Enterprise (64-bit)• MS Windows 10 Education (64-bit)• MS Windows 8.1 Professional (64-bit)• MS Windows 8.1 Enterprise (64-bit)• MS Windows Server 2016 Datacenter (64-bit)• MS Windows Server 2016 Standard (64-bit)• MS Windows Server 2016 Essentials (64-bit)• MS Windows Server 2012 R2 Standard (64-bit)• MS Windows Server 2012 R2 Essentials (64-bit)• MS Windows Server 2012 Standard (64-bit)• MS Windows Server 2012 Essentials (64-bit)
8.2. Hardw.-Ressourcen	500 MB freier Speicherplatz und 2 GB Arbeitsspeicher
8.3. Berichte (Reports)	Für die Nutzung der Funktionalitäten "Speichern als PDF", "Speichern als Excel" und "Speichern als Word":

	<ul style="list-style-type: none"> • MS Report Viewer 2015
8.4. Microsoft Dynamics CRM-Integration	<ul style="list-style-type: none"> • Windows Identity Foundation 3.5 (= Windows Identity Framework) <p>Die kompatiblen Dynamics CRM Versionen sind in dem Kapitel "Anforderungen der Dynamics CRM Integration" in diesem Dokument aufgeführt.</p>
8.5. Zusätzliche Software	<ul style="list-style-type: none"> • MS .NET Framework 4.5.2 • MS Windows PowerShell 3.0
8.6. Weitere Informationen	<p>Das Microsoft Dynamics NAV Setup installiert die folgende Software, wenn diese nicht auf dem Zielcomputer vorhanden sind:</p> <ul style="list-style-type: none"> • MS .NET Framework 4.5.2 • MS Report Viewer 2015 • MS Windows Identity Foundation 3.5 (= MS Windows Identity Framework)

9. Anforderungen der Dynamics Web Server-Komponenten

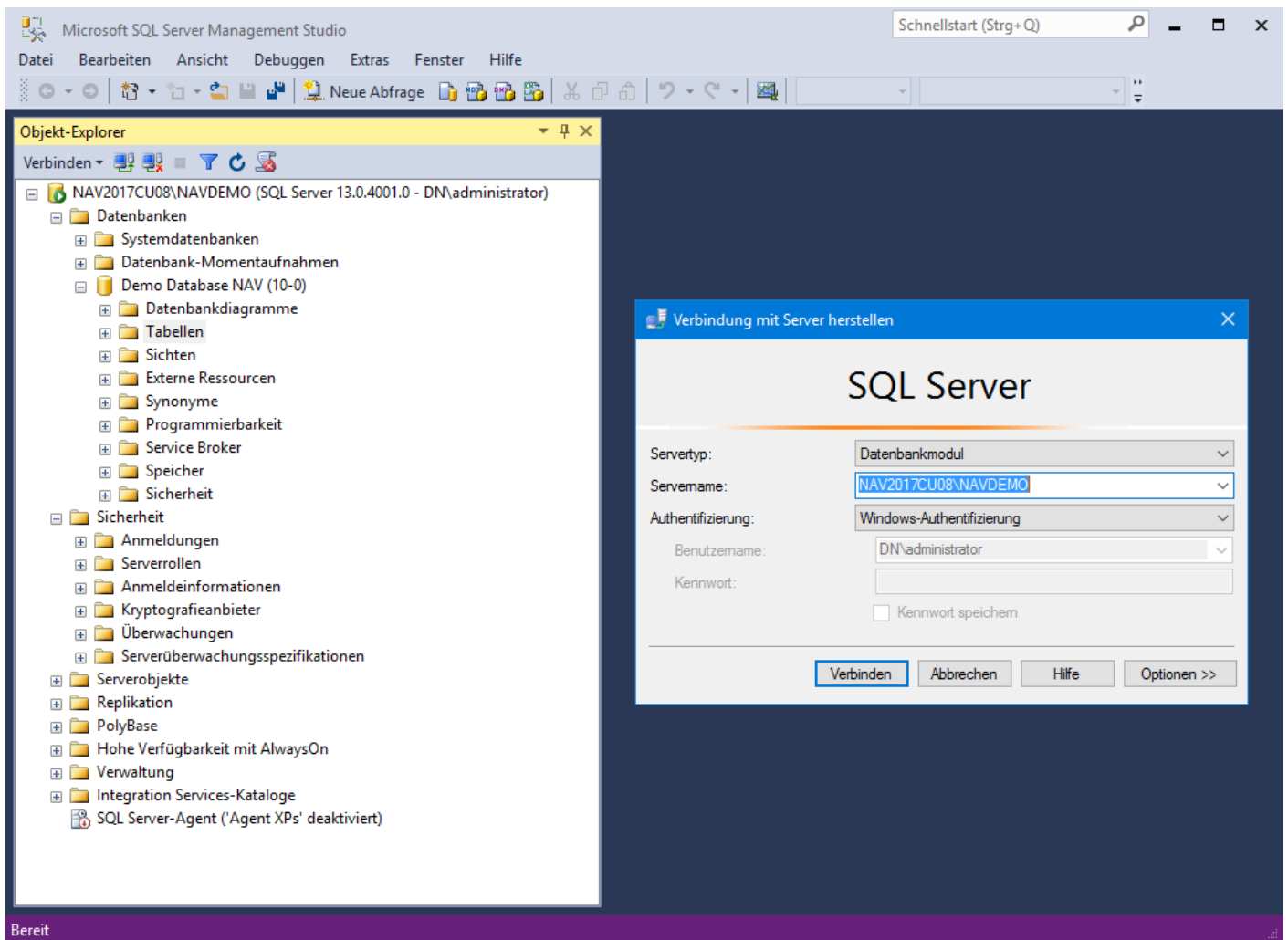


Die folgende Tabelle stellt die minimalen Systemanforderungen an die Microsoft Dynamics NAV Web Server Komponenten dar.

9.1. Unterstützte Betriebssysteme	<p>Auf dem Zielcomputer muss eines der folgenden 64-bit Betriebssysteme vorhanden sein:</p> <ul style="list-style-type: none"> • MS Windows 10 Professional (64-bit) • MS Windows 10 Enterprise (64-bit) • MS Windows 10 Education (64-bit) • MS Windows 8.1 Professional (64-bit) • MS Windows 8.1 Enterprise (64-bit) • MS Windows Server 2016 Datacenter (64-bit) • MS Windows Server 2016 Standard (64-bit) • MS Windows Server 2016 Essentials (64-bit) • MS Windows Server 2012 R2 Standard (64-bit) • MS Windows Server 2012 R2 Essentials (64-bit) • MS Windows Server 2012 Standard (64-bit) • MS Windows Server 2012 Essentials (64-bit)
--	--

9.2. Web Server	<p>Der MS Internet Information Server (IIS) 7.5, 8.0, 8.5 oder 10 mit folgenden aktivierten Betriebssystem-Features</p> <ul style="list-style-type: none"> • NET Extensibility 4.5.2 (.NET-Erweiterbarkeit) • ASP.NET 4.5.2 (ASP.NET) • ISAPI Extensions (ISAPI-Erweiterung) • ISAPI Filters (ISAPI-Filter) • Request Filtering (Anforderungsfilterung) • Windows Authentication (Windows-Authentifizierung) • Static Content (Statischer Inhalt) • HTTP Activation (HTTP-Aktivierung) <p>Abkürzungs-Erläuterung: ASP = Active Server Pages ISAPI = Internet Server Application Programming Interface HTTP = Hypertext Transfer Protocol</p>
9.3. Berichte	<p>Um Berichte auszuführen, die das RDLC-Berichtslayout verwenden:</p> <ul style="list-style-type: none"> • MS Report Viewer 2015
9.4. Zusätzliche Software	<ul style="list-style-type: none"> • MS .NET Framework 4.5.2 • MS Windows PowerShell 3.0
9.5. Weitere Informationen	<p>Das Microsoft Dynamics NAV Setup installiert die folgende Software, wenn diese nicht auf dem Zielcomputer vorhanden sind:</p> <ul style="list-style-type: none"> • MS .NET Framework 4.5.2 • Der MS Internet Information Server (IIS) 7.5, 8.0, 8.5 oder 10 inklusive der erforderlichen Betriebssystem-Features (in Abhängigkeit des vorhandenen Betriebssystems) <p>Weitere Informationen zur IIS-Installation stehen in englischer Sprache unter dem Link "<i>How To: Install Internet Information Services for Microsoft Dynamics NAV Web Client</i>" http://go.microsoft.com/fwlink/?LinkId=265466 zur Verfügung.</p> <p>Um Abstürze auf dem IIS-Server mit vielen gleichzeitigen Benutzern zu vermeiden, steht das Update "<i>Update for the .NET Framework 4.5 in Windows 8, Windows RT, and Windows Server 2012</i>" unter dem Link http://go.microsoft.com/fwlink/?LinkId=313427 zur Verfügung.</p>

10. Anforderungen der Dynamics NAV Datenbank-Komponenten für den SQL-Server

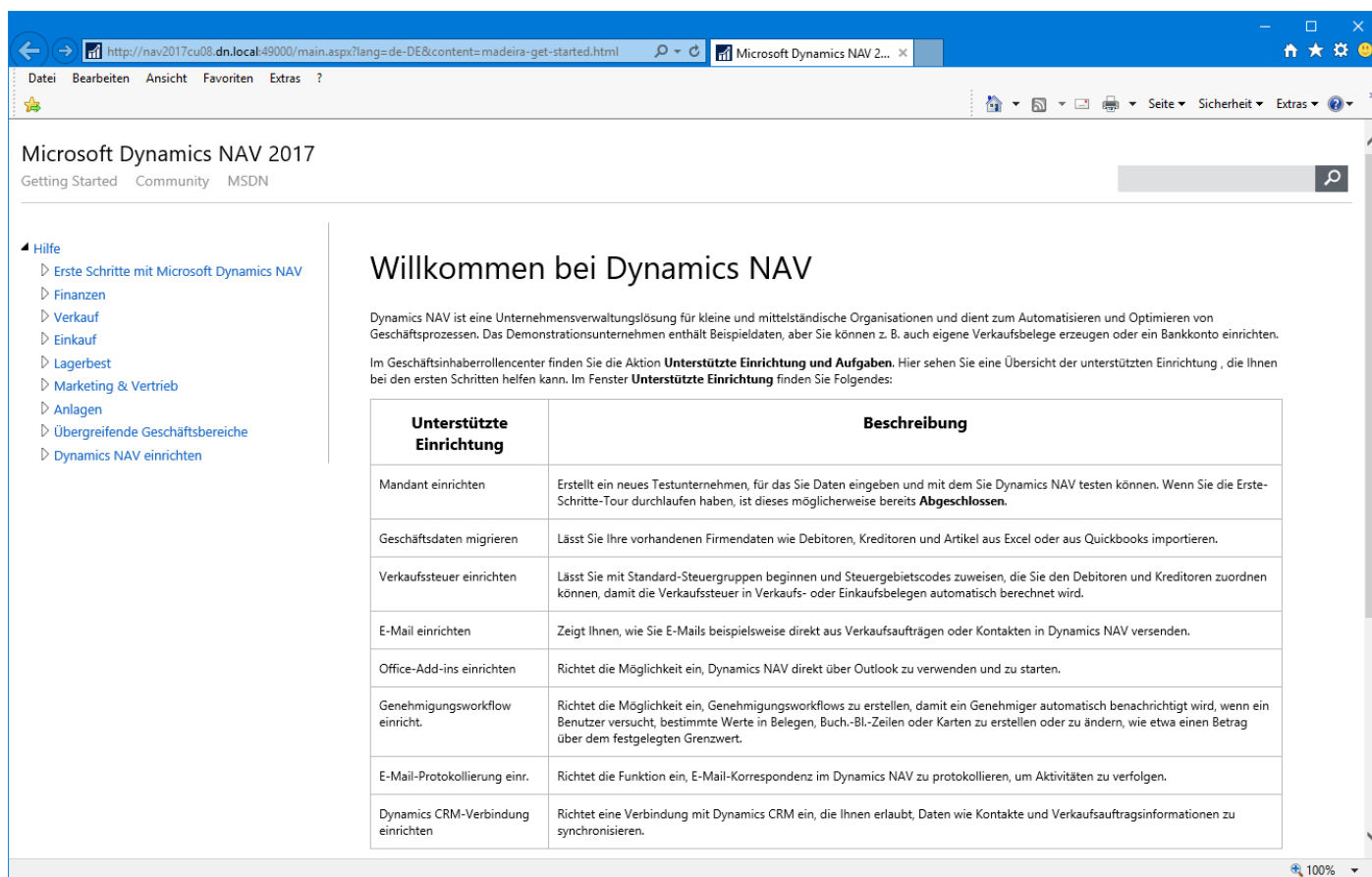


Die folgende Tabelle stellt die minimalen Systemanforderungen an die Microsoft Dynamics NAV Datenbank Komponenten für den MS-SQL Server dar.

<p>10.1. Unterstützte Betriebssysteme</p>	<p>Auf dem Zielcomputer muss eines der folgenden 64-bit Betriebssysteme vorhanden sein:</p> <ul style="list-style-type: none"> • MS Windows 10 Professional (64-bit) • MS Windows 10 Enterprise (64-bit) • MS Windows 10 Education (64-bit) • MS Windows 8.1 Professional (64-bit) • MS Windows 8.1 Enterprise (64-bit) • MS Windows Server 2016 Datacenter (64-bit) • MS Windows Server 2016 Standard (64-bit) • MS Windows Server 2016 Essentials (64-bit) • MS Windows Server 2012 R2 Standard (64-bit) • MS Windows Server 2012 R2 Essentials (64-bit) • MS Windows Server 2012 Standard (64-bit) • MS Windows Server 2012 Essentials (64-bit)
---	--

10.2. Hardware- Ressourcen	<p>Informationen finden Sie zum Thema "<i>Hardware and Software Requirements for Installing SQL Server 2016</i>" unter dem Link http://go.microsoft.com/fwlink/?LinkId=622999. Über die Link können Sie auch auf andere SQL Server Versionsanforderungen zugreifen.</p>
10.3. MS SQL Server	<p>Auf dem Zielcomputer muss eines der folgenden 64-bit SQL-Server Versionen vorhanden sein:</p> <ul style="list-style-type: none"> • MS SQL Server 2016 Enterprise (64-bit) • MS SQL Server 2016 Standard (64-bit) • MS SQL Server 2016 Express (64-bit) • MS SQL Server 2014 Enterprise (64-bit) • MS SQL Server 2014 Standard (64-bit) • MS SQL Server 2014 Express (64-bit) • MS SQL Server 2012 Enterprise inkl. Service Pack 2 (64-bit) • MS SQL Server 2012 Standard inkl. Service Pack 2 (64-bit) • MS SQL Server 2012 Express inkl. Service Pack 2 (64-bit) • MS Azure SQL Datenbank V12 Premium Dienst-Ebene (Service Tier) • MS Azure SQL Datenbank V12 Standard Dienst-Ebene (Service Tier) <p>Weitere Informationen finden Sie zum Thema "<i>Installation Considerations for Microsoft SQL Server</i>" unter dem Link https://msdn.microsoft.com/en-us/dynamics-nav/installation-considerations-for-microsoft-sql-server.</p>
10.4. Weitere Informationen	<p>Das Microsoft Dynamics NAV Setup installiert die folgende Software, wenn diese nicht auf dem Zielcomputer vorhanden sind:</p> <ul style="list-style-type: none"> • MS SQL Server 2016 Express (64-bit) <p>Wenn ein nicht unterstütztes Betriebssystem auf dem Zielcomputer vorhanden ist, zeigt das Setup eine Warnung hinsichtlich der Voraussetzungen an. In diesem Fall ist das Setup zu beenden und ein unterstütztes Betriebssystem für die MS SQL Server 2016 Express Installation zur Verfügung zu stellen. Das Setup kann anschließend erneut gestartet werden.</p>

11. Anforderungen des Dynamics NAV Hilfe Servers



Microsoft Dynamics NAV 2017
Getting Started Community MSDN

Hilfe

- Erste Schritte mit Microsoft Dynamics NAV
- Finanzen
- Verkauf
- Einkauf
- Lagerbest
- Marketing & Vertrieb
- Anlagen
- Übergreifende Geschäftsbereiche
- Dynamics NAV einrichten

Willkommen bei Dynamics NAV

Dynamics NAV ist eine Unternehmensverwaltungslösung für kleine und mittelständische Organisationen und dient zum Automatisieren und Optimieren von Geschäftsprozessen. Das Demonstrationsunternehmen enthält Beispieldaten, aber Sie können z. B. auch eigene Verkaufsbelege erzeugen oder ein Bankkonto einrichten. Im Geschäftsinhaberrollencenter finden Sie die Aktion **Unterstützte Einrichtung und Aufgaben**. Hier sehen Sie eine Übersicht der unterstützten Einrichtung, die Ihnen bei den ersten Schritten helfen kann. Im Fenster **Unterstützte Einrichtung** finden Sie Folgendes:

Unterstützte Einrichtung	Beschreibung
Mandant einrichten	Erstellt ein neues Testunternehmen, für das Sie Daten eingeben und mit dem Sie Dynamics NAV testen können. Wenn Sie die Erste-Schritte-Tour durchlaufen haben, ist dieses möglicherweise bereits Abgeschlossen .
Geschäftsdaten migrieren	Lässt Sie Ihre vorhandenen Firmendaten wie Debitoren, Kreditoren und Artikel aus Excel oder aus Quickbooks importieren.
Verkaufssteuer einrichten	Lässt Sie mit Standard-Steuergruppen beginnen und Steuergebietscodes zuweisen, die Sie den Debitoren und Kreditoren zuordnen können, damit die Verkaufssteuer in Verkaufs- oder Einkaufsbelegen automatisch berechnet wird.
E-Mail einrichten	Zeigt Ihnen, wie Sie E-Mails beispielsweise direkt aus Verkaufsaufträgen oder Kontakten in Dynamics NAV versenden.
Office-Add-ins einrichten	Richtet die Möglichkeit ein, Dynamics NAV direkt über Outlook zu verwenden und zu starten.
Genehmigungsworkflow einrichten	Richtet die Möglichkeit ein, Genehmigungsworkflows zu erstellen, damit ein Genehmiger automatisch benachrichtigt wird, wenn ein Benutzer versucht, bestimmte Werte in Belegen, Buch.-Bl.-Zeilen oder Karten zu erstellen oder zu ändern, wie etwa einen Betrag über dem festgelegten Grenzwert.
E-Mail-Protokollierung einr.	Richtet die Funktion ein, E-Mail-Korrespondenz im Dynamics NAV zu protokollieren, um Aktivitäten zu verfolgen.
Dynamics CRM-Verbindung einrichten	Richtet eine Verbindung mit Dynamics CRM ein, die Ihnen erlaubt, Daten wie Kontakte und Verkaufsauftragsinformationen zu synchronisieren.

Die folgende Tabelle stellt die minimalen Systemanforderungen an den Microsoft Dynamics NAV Hilfe Server dar.

11.1. Unterstützte Betriebssysteme	<p>Auf dem Zielcomputer muss eines der folgenden 64-bit Betriebssysteme vorhanden sein:</p> <ul style="list-style-type: none"> MS Windows 10 Professional (64-bit) MS Windows 10 Enterprise (64-bit) MS Windows 10 Education (64-bit) MS Windows 8.1 Professional (64-bit) MS Windows 8.1 Enterprise (64-bit) MS Windows Server 2016 Datacenter (64-bit) MS Windows Server 2016 Standard (64-bit) MS Windows Server 2016 Essentials (64-bit) MS Windows Server 2012 R2 Standard (64-bit) MS Windows Server 2012 R2 Essentials (64-bit) MS Windows Server 2012 Standard (64-bit) MS Windows Server 2012 Essentials (64-bit)
11.2. Hardware-Ressourcen	500 MB freier Speicherplatz und 2 GB Arbeitsspeicher

11.3. Web Server	<p>Der MS Internet Information Server (IIS) 7.5, 8.0, 8.5 oder 10 mit folgenden aktivierten Betriebssystem-Features:</p> <ul style="list-style-type: none"> • NET Extensibility 4.5.2 • ASP .NET 4.5 • ISAPI Extensions • ISAPI Filters • Request Filtering • Windows Authentication • Static Content • HTTP Activation
11.4. Zusätzliche Software	<ul style="list-style-type: none"> • MS .NET Framework 4.5.2
11.5. Weitere Informationen	<p>Das Microsoft Dynamics NAV Setup installiert die folgende Software, wenn diese nicht auf dem Zielcomputer vorhanden sind:</p> <ul style="list-style-type: none"> • MS .NET Framework 4.5.2 • Der MS Internet Information Server (IIS) 7.5, 8.0, 8.5 oder 10 inklusive den erforderlichen Betriebssystem-Features (in Abhängigkeit des vorhandenen Betriebssystems) <p>Weitere Informationen zur IIS-Installation stehen in englischer Sprache unter dem Link "<i>How To: Install Internet Information Services for Microsoft Dynamics NAV Web Client</i>" http://go.microsoft.com/fwlink/?LinkId=265466 zur Verfügung.</p> <p>Wenn der Microsoft Dynamics NAV Hilfe Server auf einem MS Windows Server 2012 oder 2012 R2 installiert werden soll und Windows Search nicht als Dateidienst aktiviert ist, fügt das Microsoft Dynamics NAV Setup den Dienst hinzu. Damit die Änderungen des Dienstes aktiviert werden, muss der Computer nach der Installation neu gestartet werden.</p>

Kapitel C: Dynamics NAV Server-Komponenten

12. Anforderungen der Dynamics NAV App für SharePoint

Die folgende Tabelle stellt die minimalen Systemanforderungen an die Microsoft Dynamics NAV App für SharePoint dar.

12.1. Unterstützte Betriebssysteme	Auf dem Zielcomputer muss eines der folgenden Betriebssysteme vorhanden sein: <ul style="list-style-type: none">• MS Windows Server 2016 Datacenter (64-bit)• MS Windows Server 2016 Standard (64-bit)• MS Windows Server 2016 Essentials (64-bit)• MS Windows Server 2012 R2 Standard (64-bit)• MS Windows Server 2012 R2 Datacenter (64-bit)• MS Windows Server 2012 Standard (64-bit)• MS Windows Server 2012 Datacenter (64-bit)
12.2. Zusätzliche Software	Eine der aufgeführten SharePoint-Editionen muss vorhanden sein: <ul style="list-style-type: none">• MS SharePoint 2013 inkl. Service Pack 1• MS SharePoint Online

13. Anforderungen des Automatischen Datenerfassungssystems

Die folgende Tabelle stellt die minimalen Systemanforderungen an das Automatische Datenerfassungssystem (Automated Data Capture System = ADCS) dar.

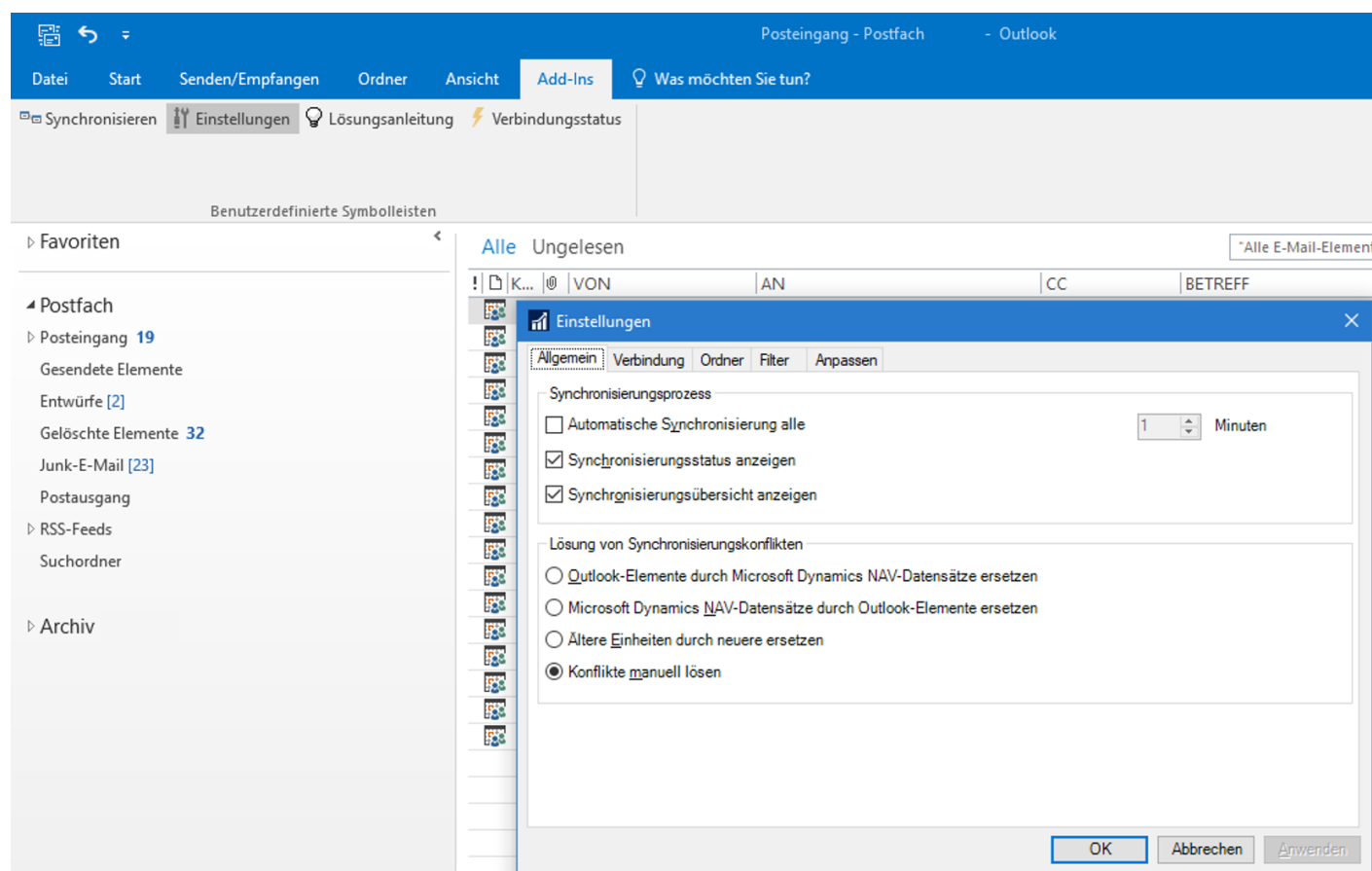
13.1. Zusätzliche Software	<ul style="list-style-type: none">• MSXML Version 6.0• Telnet oder MS Windows HyperTerminal• VT100 Plug-In auf jedem Computer auf dem ADCS installiert werden soll• MS Loopback Adapter
13.2. Weitere Informationen	<p>MS Windows HyperTerminal ist nicht mehr in Windows enthalten. Weitere Informationen stehen zum Thema unter dem Link http://go.microsoft.com/fwlink/?LinkId=222571 zur Verfügung.</p> <p>Das VT100-Plug-In fungiert als virtueller Telnet Server.</p>

14. Anforderungen des Dynamics NAV-Posteingang in Microsoft Outlook

Die folgende Tabelle stellt die minimalen Systemanforderungen an die Posteingangsverwendung durch Dynamics NAV in Outlook dar.

14.1. Unterstützte Outlook- Anwendungen	<ul style="list-style-type: none">• MS Office 2016• MS Office 2013• MS Outlook Web App• MS OWA for iPad• MS OWA for iPhone• MS OWA for Android
14.2 Unterstützte Exchange-Server	<ul style="list-style-type: none">• MS Exchange Server 2016• MS Exchange Server 2013• MS Exchange Online <p>In Systemumgebungen, die einen Exchange Server verwenden, muss der Dynamics NAV Server den Exchange PowerShell Endpunkt erreichen können.</p>
14.3 Unterstützte Dynamics NAV- Server Authentifizierung	<p>Der Dynamics NAV-Server muss für eine der folgenden Authentifizierungsmethoden konfiguriert sein:</p> <ul style="list-style-type: none">• NavUserPassword• ACS (Microsoft Azure Access Control Service)• AAD (Microsoft Azure Active Directory) <p>Der Dynamics NAV Web Client muss zusätzlich für die Verwendung von SSL (Secure Sockets Layer) konfiguriert sein.</p>
14.4 Unterstützte Browser	<p>Für die Nutzung von OWA (Outlook Web App) muss einer der folgenden Browser verwendet werden:</p> <ul style="list-style-type: none">• MS Edge• MS Internet Explorer 11• Google Chrome 53.0 für MS Windows.• Mozilla Firefox 49.0 für MS Windows.• Apple Safari 9.0 und 10.0 auf OSX.
14.5 Unterstützte Betriebssysteme	<p>Für die Nutzung der Outlook Web App "MS OWA for iPad", "MS OWA for iPhone" oder "MS OWA for Android" muss das mobile Gerät eines der folgenden Betriebssysteme verwenden:</p> <ul style="list-style-type: none">• Android 5.0 und Folgeversionen (für Tablet und Telefon)• Apple iOS 9.0 und Folgeversionen (für iPad und iPhone)

15. Anforderungen an das Outlook Add-In



Die folgende Tabelle stellt die Systemanforderungen an das Dynamics NAV Add-In für die Synchronisation mit Outlook dar.

15.1. Unterstützte Outlook- Anwendungen	<p>Auf dem Zielcomputer muss eine der folgenden MS Outlook Versionen vorhanden sein:</p> <ul style="list-style-type: none"> • MS Outlook 2016 (32-bit) • MS Outlook 2013 inkl. Service Pack 1 (32-bit) • MS Outlook 2010 inkl. Service Pack 2 (32-bit)
15.2 Unterstützte Exchange-Server	<ul style="list-style-type: none"> • MS Exchange Server 2016 • MS Exchange Server 2013 • MS Exchange Online

16. Anforderungen der Dynamics CRM Integration

Die folgende Tabelle zeigt die Systemanforderungen für die Integration von Microsoft Dynamics NAV mit Microsoft Dynamics CRM.

16.1. Zusätzliche Software	<ul style="list-style-type: none">• MS Dynamics CRM 2016• MS Dynamics CRM Online 2016 Update 1• MS Dynamics CRM Online 2016• MS Dynamics CRM 2015• MS Dynamics CRM Online 2015 Update 1• MS Dynamics CRM Online 2015
16.2. Weitere Informationen	<p>Die Artikelverfügbarkeit wird unter MS Dynamics CRM 2015 inkl. Update 1 und MS Dynamics CRM 2015 Online nicht unterstützt.</p> <p>Um die Verfügbarkeitsunterstützung dennoch zu erhalten, ist auf der MS Dynamics NAV 2016 (nicht 2017!) Produkt-DVD die Datei DynamicsNAVIntegrationSolution.zip auszuführen.</p> <p>Weitere Informationen stehen zum Thema "How to: Prepare Dynamics CRM for Integration" unter dem Link https://msdn.microsoft.com/en-us/dynamics-nav/how-to-prepare-dynamics-crm-for-integration zur Verfügung.</p>

17. Anforderungen der Automatischen Bereitstellung auf Windows Azure

Die Automatisierte Bereitstellung (Automated Deployment) von Microsoft Dynamics NAV auf Windows Azure mithilfe der Bereitstellung Tools ist ausschließlich auf Windows Azure virtuelle Maschinen mit Windows Server 2012 unterstützt. Zusätzliche Anforderungen für bestimmte Microsoft Dynamics NAV-Komponenten finden Sie in den anderen Kapiteln zu diesem Thema.

Microsoft ist nicht Autor dieses Werkes und übernimmt folglich keine Haftung. Fragen und Kommentare zu diesem Werk richten Sie bitte nicht an Microsoft, sondern ausschließlich an den Autor Holger Ertel, den Sie unter holger.ertel@navmatrix.com erreichen. Die offiziell von Microsoft publizierten Informationen finden Sie in englischer Sprache im Internet unter <https://msdn.microsoft.com/en-us/dynamics-nav/system-requirements-for-microsoft-dynamics-nav> und <https://blogs.msdn.microsoft.com/nav/>.